



Politique et institutions

3. Les communes

Prof. Andreas Ladner

Master PMP automne 2010

idheap
 Institut de hautes études en administration publique
 Swiss Graduate School of Public Administration
 Institut universitaire autonome
 L'Université pour le service public



Les communes

1. Caractéristiques
2. Les systèmes politiques
3. La politique
4. L'administration communale


© IDHEAP – Andreas.Ladner@idheap.unil.ch | 20/09/2010 | **idheap**



Les communes dans le système fédéraliste

- ♦ En 1998, les communes sont inscrites dans la Constitution (Art. 50)
 - 1 L'autonomie communale est garantie dans les limites fixées par le droit cantonal.
 - 2 La Confédération tient compte des conséquences éventuelles de son activité pour les communes.
 - 3 Ce faisant, elle prend en considération la situation particulière des villes, des agglomérations urbaines et des régions de montagne
- ♦ Les communes sont ancrées dans les constitutions cantonales
- ♦ La grande majorité des cantons possède des lois sur les communes

© IDHEAP – Andreas.Ladner@idheap.unil.ch | 20/09/2010 | **idheap**



D'autres caractéristiques

- ♦ **Les communes se forment entre le 14ème et le 19ème siècle**
- ♦ Du "principe des bourgeois" au "principe des habitants" par la république helvétique
- ♦ En 1874, les Suisses (hommes) deviennent égaux au niveau communal
- ♦ „Le pluralisme communal“
- ♦ Autonomie financière, l'autonomie en matière d'impôt

© IDHEAP – Andreas.Ladner@idheap.unil.ch | 20/09/2010 | **idheap**



Nombre et taille des communes suisses

2'596 communes dans 26 cantons (1.1.2010).

Médiane (2006): 919 habitants

Moyenne: 2'593 habitants
(Corippo: 20, Bister: 23)



Nombre de communes par canton

1-19 communes	20-49 communes	50-99 communes	100-199 communes	200 communes et plus
BS 3	UR 20	NE 62/51	LU 107/97	GR 208/207
AI 6	AR 20	TG 80	SO 126/125	AG 231/229
OW 7	GL 29/27/3	JU 83/60	VS 160/153	FR 202/168
NW 11	SZ 30	BL 86	ZH 171	TI 238/196
ZG 11	SH 34/32	SG 90/89		VD 382/381
	GE 45			BE 400/398

2003/29.1.2006, projets acceptés



Taille des communes et population

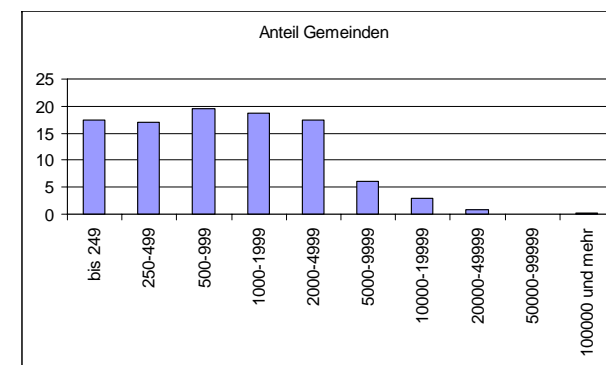
Gemeindegrösse	Anzahl Gemeinden		Anteil an der Bevölkerung	
	Absolut	In Prozent	Absolut	In Prozent
Bis 249	428	15.4	62181	0.8
250-499	438	15.8	161178	2.2
500-999	550	19.8	399383	5.4
1'000-1'999	535	19.3	765036	10.3
2'000-4'999	515	18.6	1621463	21.9
5'000-9'999	188	6.8	1311207	17.7
10'000-19'999	90	3.2	1257517	17.0
20'000-49'999	23	0.8	687905	9.3
50'000-99'999	3	0.1	220852	3.0
100'000 und mehr	5	0.2	928380	12.5
Alle Gemeinden	2775	100.0	7415102	100

Anmerkungen: Die Angaben beziehen sich auf den 31. Januar 2004. Zu diesem Stichtag weist das BFS die Einwohnerzahlen für 2775 Gemeinden aus.

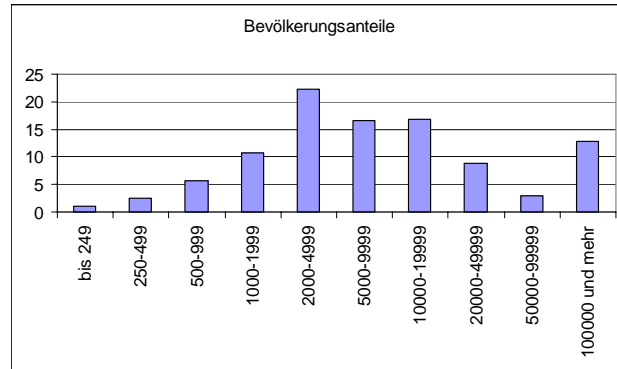
Quelle: Bundesamt für Statistik (2004); Bilanz der ständigen Wohnbevölkerung; Neuchâtel, eigene Berechnungen.



Communes (%)



Population (%)



© IDHEAP - Andreas.Ladner@idheap.unil.ch

| 20/09/2010 |



Comparaison internationale

	1950	2001	Veränderung	Mittelwert Grösse
Dänemark	1303	276	-79%	19381
UK	2028	433	-79%	137440
Belgien	2669	589	-78%	17384
Deutschland	33932	13854	-59%	5931
Niederlande	1015	537	-47%	29542
Österreich	4065	2359	-42%	3437
Norwegen	744	435	-42%	10295
Schweiz	3097	2867	-7%	2488
Frankreich	37997	36565	-4%	1615
Italien	7802	8100	+4%	7141

© IDHEAP - Andreas.Ladner@idheap.unil.ch

| 20/09/2010 |



Taille des communes par cantons

Kanton	Kantonsgrösse per 31.12.1998	Anzahl Gemeinden 99	Median
Basel-Stadt	190 505	3	20584
Zug	96 517	11	6828
Obwalden	31 989	7	4155
St. Gallen	444 891	90	3366
Zürich	1 187 609	171	3042
Nidwalden	37 320	11	2979
Schwyz	126 479	30	2701
Gené	398 910	45	2056
Appenzell-Innerrhoden	14 873	6	1856
Luzern	343 254	107	1711
Appenzell-Ausserrhoden	53 816	20	1704
Thurgau	226 479	81	1475
Aargau	536 462	232	1267
Basel-Land	256 761	86	1166
Solothurn	243 450	126	998
Neuenburg	165 594	62	904
Uri	35 612	20	893
Bern	941 144	400	873
Wallis	274 458	163	678
Glarus	38 698	29	643
Schaffhausen	73 725	34	636
Tessin	306 179	245	515
Freiburg	232 086	245	429
Waadt	611 613	384	410
Jura	68 995	83	410
Graubünden	186 118	212	307
Total	7 123 537	2903	842

© IDHEAP - Andreas.Ladner@idheap.unil.ch

| 20/09/2010 |



Kant04	Moyenne	Médiane	N
BS	62251	20583	3
ZG	9568	8001	11
OW	4737	4456	7
SG	5098	3419	90
ZH	7379	3210	171
NW	3591	3012	11
SZ	4533	2892	30
GE	9498	2396	45
AI	2505	1951	6
TG	2912	1884	80
LU	3347	1790	106
AR	2642	1714	20
AG	2446	1378	231
BL	3085	1253	86
SO	1963	1021	126
NE	2708	996	62
BE	2400	887	398
UR	1754	845	20
VS	1882	793	153
FR	1376	736	182
GL	1419	720	27
TI	1568	690	204
SH	2236	682	33
VD	1695	450	382
JU	832	404	83
GR	903	314	208
Total	2672	960	2775

L'autonomie communale et comment la mesurer?

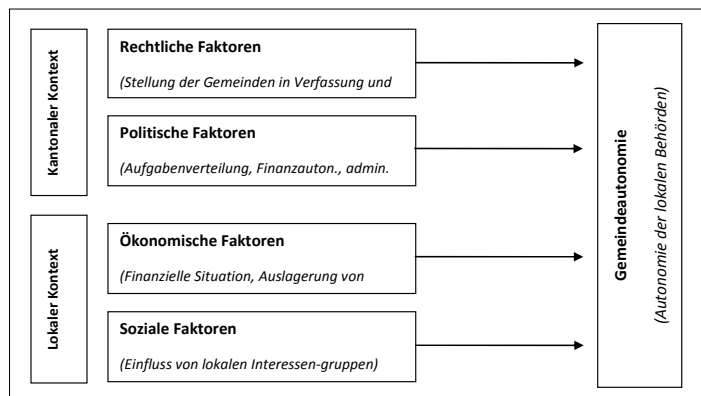


© IDHEAP - Andreas.Ladner@idheap.unil.ch

| 20/09/2010 |



L'autonomie communale: les déterminantes (Fiechter 2008)



© IDHEAP - Andreas.Ladner@idheap.unil.ch

20/09/2010



Giacometti (1952:19):

- Grande autonomie: ZH, SZ, OW, NW, GL, ZG, AI, AR, GR, AG, TG
- Autonomie moyenne: BE, LU, UR, SO, BS, BL, SH, SG, TI, JU
- Petite autonomie: FR, VS, VD, NE, GE.

© IDHEAP - Andreas.Ladner@idheap.unil.ch

20/09/2010



Autonomie juridique: garantie d'existence

Kanton	Umfang der Gemeindeautonomie (nach BV, KV und GG)		Nennung / Aufzählung der Gemeinden in KV und GG		Artikel ermöglicht Fusion ohne Zustimmung der betroffenen Gemeinde(n) explizit		Total Index-Punkte
	Relevanter Artikel	Index-Punkte	Relevanter Artikel	Index-Punkte	Relevanter Artikel	Index-Punkte	
ZH	Art.85 Abs.1 KV	3	Anhang GG	1	Nein	1	5
LU	§68 Abs.2 KV	3	§3 Abs.4 GG	1	§74 Abs.3 KV	0	4
BE	Art.109 Abs.2 KV	3	Keine	0	Nein	1	4
SG	Art.89 KV	1	Art.121 KV	2	Art.99 KV	0	3
NE	Art.94 KV	1	Art.2 GG	1	Nein	1	3
GE	Art.2 GG	1	Art.1 GG	1	Art.1 Abs.3 LAC	0	2
VD	Art.139 KV	1	Keine	0	Nein	1	2
FR	Art.129 Art.2 KV	1	Keine	0	Art.135 Abs.4 KV	0	1
TI	Art.16 Abs.2 KV	1	Keine	0	Art.20 Abs.3 KV	0	1
VS	Art.69 KV	1	Keine	0	Art.26 Abs.3 KV	0	1
JU	Art.110 Abs.2 KV	1	Keine	0	Art.112 Abs.3 KV	0	1

Bemerkungen: Art.50 Abs.1 der Bundesverfassung (BV) hat für die Gemeinden aller Kantone Gültigkeit und zählt als 1 Indexpunkt. Falls ein Artikel aus der Kantonsverfassung (KV) oder dem Gemeindegesetz (GG) eine identische (auch 1 Punkt) oder weiter gehende Bestimmung (2 Punkte für GG, 3 für KV) als diejenige der BV enthält, wird nur der kantonale Artikel aufgeführt.

© IDHEAP - Andreas.Ladner@idheap.unil.ch

20/09/2010



Autonomie juridique: liberté organisationnelle

Kanton	Bestimmungen zur Gemeindeexekutive			Bestimmungen zur ordentlichen und ausserordentlichen Gemeindeorganisation		
	Anz. Mitglieder in der Gemeindeexekutive an	Weitere Vorschriften zur Anzahl Mitglieder		Kant. Gesetzgebung sieht Gemeindeparlamente vor	Zwang zur Einführung eines Gemeindeparlamentes	Vorschriften zur Anzahl Mitglieder im Gemeindeparlament
		Min.	Max.			
ZH	5			>2000 Einw.	nein	
BE	3			alle Gem.	nein	min. 30 Mitglieder
LU	3			alle Gem.	nein	
ZG	5	7	ungerade Anzahl	alle Gem.	nein	min. 20 Mitglieder
FR	5	9	ungerade Anzahl	>600 Einw.	ja/nein*	30 bis 80 Mitglieder
AG	5	9	ungerade Anzahl	alle Gem.	nein	30 bis 80 Mitglieder
TI			ungerade Anzahl	>300 Einw.	nein	von Einwohnerzahl abh.
VD	3	9	ungerade Anzahl	alle Gem.	>1000 Einw.	von Einwohnerzahl abh.
VS	3	15	ungerade Anzahl	>700 Einw.	nein	20 bis 80 Mitglieder
NE	3	7	ungerade Anzahl	alle Gem.	ja, alle Gem.	
GE	3	5	von Einwohnerzahl abh.	Alle Gem.	ja, alle Gem.	von Einwohnerzahl abh.
JU	3,5		von Einwohnerzahl abh.	Alle Gem.	nein	min. 21 Mitglieder

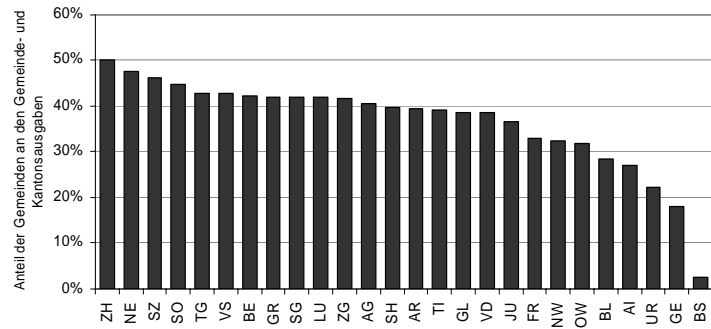
Bemerkungen: *Für die 8 grössten Gemeinden des Kantons ist die Organisation mit Gemeindeparlament obligatorisch. Untersucht wurden die aktuell gültigen kantonalen Verfassungen und Gemeindegesetze.

© IDHEAP - Andreas.Ladner@idheap.unil.ch

20/09/2010



Autonomie politique: part des dépenses communales au dépenses cantonales et communales



© IDHEAP – Andreas.Ladner@idheap.unil.ch |

| 20/09/2010 |



Autonomie politique: décentralisation de l'administration

Kanton	Anzahl Gemeindeangestellte	Anzahl Kantonsangestellte	Total Gemeinde- und Kantonsangestellte	Anteil der Gemeindegestellten am Total (in Prozent)	Gemeindegestellte / Kantonsangestellte
AG	9'153	4'014	13'167	69.5	2.28
ZH	26'299	17'803	44'102	59.6	1.48
BE	14'420	13'634	28'054	51.4	1.06
JU	882	1'238	2'120	41.6	0.71
TI	4'471	6'688	11'159	40.1	0.67
NE	2'235	3'422	5'657	39.5	0.65
VD	4'876	16'121	20'997	23.2	0.30
FR	1'283	8'066	9'349	13.7	0.16
GE	1'919	19'460	21'379	9.0	0.10
BS	295	8'925	9'220	3.2	0.03
CH	106'584	120'746	227'330	46.9	0.88

Bemerkungen: BS für CH-Berechnungen nicht berücksichtigt. Quelle: Bundesamt für Statistik (2007) – Betriebszählung 2005, eigene Berechnungen

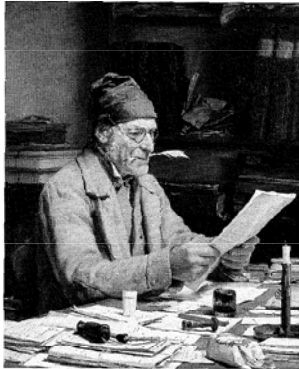
© IDHEAP – Andreas.Ladner@idheap.unil.ch |

| 20/09/2010 |



Enquêtes auprès des secrétaires communaux (1988, 1994, 1998 et 2005, 2009)

Albert Anser 1811-1910
für Gemeindefreiber

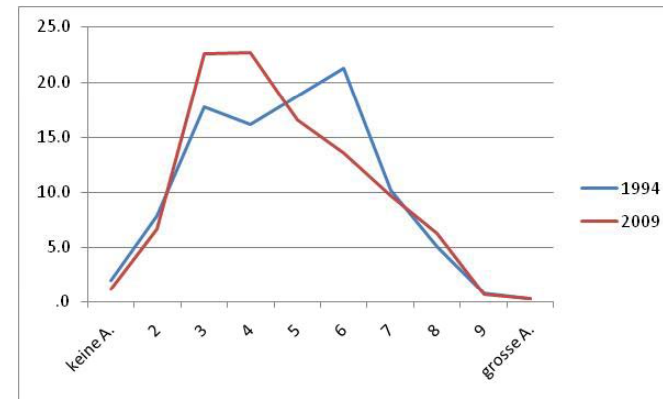


© IDHEAP – Andreas.Ladner@idheap.unil.ch |

| 20/09/2010 |



Gemeindeautonomie 1994 – 2009 (Prozentanteile)



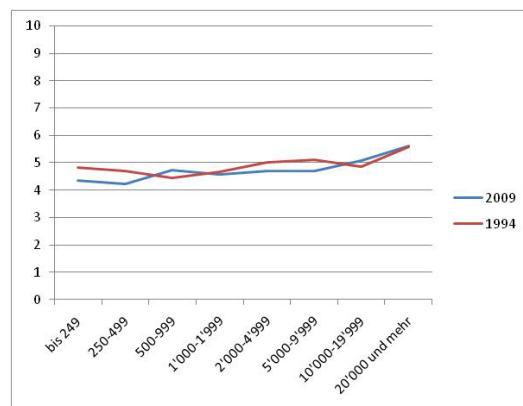
Vergleichbare Gemeinden, N= 767

© IDHEAP – Andreas.Ladner@idheap.unil.ch |

| 20/09/2010 |



Autonomie selon la taille de la commune



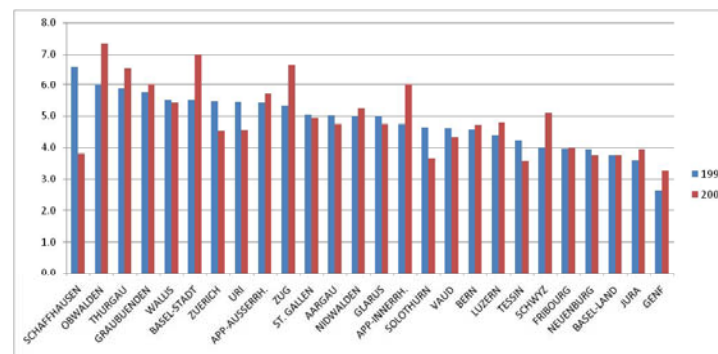
Communes comparables, N= 767

© IDHEAP - Andreas.Ladner@idheap.unil.ch

20/09/2010



Autonomie par cantons



Communes comparables, N= 767

© IDHEAP - Andreas.Ladner@idheap.unil.ch

20/09/2010



Autonomie: évaluation subjective et objective

	Selbsteinschätzung der Autonomie durch den Gemeindeglied
Index: Autonomie- und Bestandesgarantie	0.23
Index: Organisationsfreiheit	0.23
Dezentralisierung der Ausgaben	0.14
Anzahl Aufgabenbereiche der Gemeinden	0.28
Dezentralisierung der Verwaltung	0.60***
Dummy: Gemeinderferendum und -initiative	0.1
Anteil der Gemeinden mit Ertragsüberschüssen	0.53***
Anteil Gemeinden welche Geld aus dem Finanzausgleich erhalten	0.07
LG-Index: Anz. Bereiche mit Leistungsgrenzen	0.23
IKZ-Index: Anz. Bereiche mit interkommunaler Zusammenarbeit	0.18
Stimmbürger	0.58***
Gemeindeexekutive	0.60***
Parteien	0.35*
Gewerbe	0.63***
Private Unternehmungen	0.61***

Alle Korrelationen sind auf der Ebene der Kantone berechnet

© IDHEAP - Andreas.Ladner@idheap.unil.ch

20/09/2010



Dans quels domaines le canton devrait accorder plus d'autonomie aux communes (1998) ?

Aufgabenbereich	Anzahl	In Prozent
Hochbau	820	66.1
allgemeine Verwaltung	555	44.8
Schule	476	38.4
Tiefbau	451	36.4
Abfall/Entsorgung	329	26.5
Abwasser/Kanalisation	316	25.5
Fürsorge/Sozialwesen	270	21.8
Kultur, Erholung, Sport	174	14.0
öffentliche Sicherheit	144	11.6
Gesundheitswesen	112	9.0
öffentlicher Verkehr	101	8.1
Versorgungsbetriebe	88	7.1
andere	97	7.8

© IDHEAP - Andreas.Ladner@idheap.unil.ch

20/09/2010



Dans quels domaines le canton devrait plus s'engager pour décharger les communes (1998)?

Sachbereich	Anzahl	In Prozent
Fürsorge/Sozialwesen	718	60.9
öffentlicher Verkehr	529	44.9
Gesundheitswesen	469	39.8
öffentliche Sicherheit	449	38.1
Schule	415	35.2
Abfall/Entsorgung	314	26.6
Tiefbau	264	22.4
allgemeine Verwaltung	193	16.4
Abwasser/Kanalisation	178	15.1
Kultur, Erholung, Sport	168	14.2
andere	115	9.8
Hochbau	105	8.9
Versorgungsbetriebe	74	6.3

2. Les systèmes politiques

- Assemblée ou parlement
- Le Conseil communal

Organisez votre commune!

Les communes:

- A-Berg: 500 habitants, commune agricole
- B-Wil: 4000 habitants, commune suburbaine
- C-Dorf: 8000 habitants, petit centre

Les éléments du système politique:

- Le pouvoir législatif (organisation, taille, système électoral)
- Le pouvoir exécutif (taille, système électoral, professionnalisation)
- Les instruments de la démocratie directe

Assemblée ou parlement

	1988	2005
Assemblée	83.7	81.9
Parlement	16.3	18.1
Total	100.0	100.0
	3022	2775

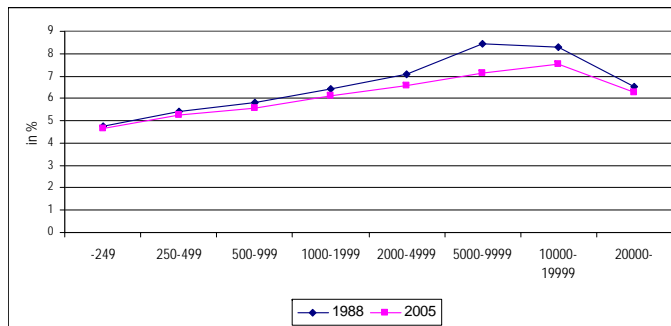
Les parlements dans les cantons

canton	% com. avec un parlement	no. de canton parlement	canton	% com. avec un parlement	no. de canton parlement	canton	% com. avec un parlement	no. de canton parlement
NE	100.0%	62	ZG	9.1%	1	SO	0.8%	1
GE	100.0%	45	ZH	7.0%	12	UR	0.0%	0
BS	66.7%	2	FR	6.8%	12	SZ	0.0%	0
TI	66.2%	135	BL	5.8%	5	OW	0.0%	0
VD	40.1%	153	BE	5.5%	22	NW	0.0%	0
SH	18.2%	6	VS	5.2%	8	GL	0.0%	0
			AR	5.0%	1	AI	0.0%	0
			TG	5.0%	4			
			GR	4.8%	10	Total	18.1%	501
			LU	4.7%	5			
			SG	4.4%	4			
			AG	4.3%	10			
			JU	3.6%	3			

La taille de l'exécutif (1988)

Anzahl Sitze	1988 (%)	2009 (%)	Anzahl Sitze	1988 (%)	2009 (%)
3	7.2	3.8	11	1.8	0.7
5	55.9	54.7	12	0.5	0.0
6	0.4	1.0	13	0.4	0.0
7	24.1	33.7	15	0.3	0.0
8	0.1	0.1	16-30	0.5	0.1
9	8.4	5.9			
10	0.2	0.0	Total	100	100
			N=	2428	1100

Taille de l'exécutif et taille de la commune



Taille de l'exécutif par canton

Kanton	2005	Abnahme seit N=
SZ	8.4	-1.3 23
SO	7.9	-1.6 79
AR	7.8	-0.7 12
NW	7.5	-0.5 10
OW	7.0	-2.8 6
UR	6.8	-0.1 16
FR	6.7	0.4 106
BE	6.6	-0.9 288
AI	6.6	0.0 5
GL	6.5	-0.3 22
ZH	6.5	-0.1 124
BS	6.3	0.0 3
SG	6.3	0.1 59
JU	6.2	-0.5 66
TG	5.9	0.1 30
VS	5.9	-0.2 83
BL	5.3	0.1 43
ZG	5.3	0.0 7
TI	5.1	0.0 123
GR	5.1	-0.1 120
VD	5.1	0.0 181
SH	5.1	0.0 27
AG	5.1	0.0 177
NE	5.0	0.0 45
LU	4.7	0.2 66
GE	3.1	0.0 24
Insgesamt	5.9	-0.3 1745



L'élection de l'exécutif communal (1988)

	1988 (%)	2009 (%)
Urnes	81.4	84.4
Assemblée communale	16.4	14.1
Parlement (NE)	2.1	1.5



Le système électoral (pour l'exécutif)

	1988		1998	
	in %	abs.	in %	abs.
Majorz	71.6	1695	70.3	1654
Proporz	28.4	671	29.7	698
Total	100.0	2366	100.0	2352



Le système électoral, différences cantonales (1998)

- Majorz: ZH, LU, UR, SZ, OW, NW, GL, BS, SH, AR, AI, SG, AG, VD, NE, GE
- Proporz: ZG, TI
- Communes mixtes (Proporz)

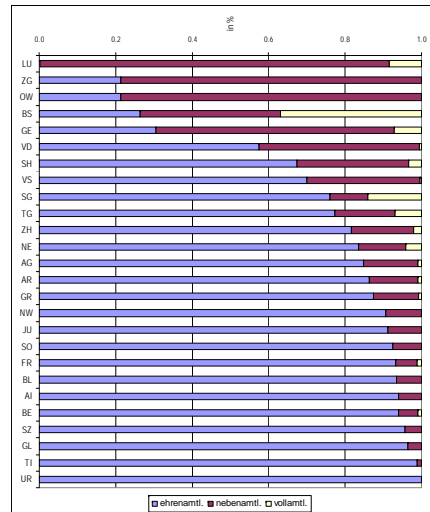
BE	43.80%	GR	7.80%
FR	48.30%	TG	3.30%
SO	77.30%	VS	75.50%
BL	14.30%	JU	52.90%



Pourcentage de membres de l'exécutif qui exercent leur fonction à titre honorifique (bénévolement), à mi-temps ou à plein-temps (2005)

	bis 500	500-1999	2000-4999	5000-9999	10000-19999	20000-	Total
ehrenamtlich	87.5	87.5	77.6	72.0	52.0	4.8	81.5
halbamtlich	12.5	12.3	20.3	24.0	42.1	47.9	16.7
vollamtlich	0.0	0.3	2.1	3.9	5.9	47.3	1.8
Total	100	100	100	100	100	100	100
N	3042	4806	2674	1016	477	165	12180

A titre honorifique, à mi-temps ou à plein-temps par canton (2005)



© IDHEAP - Andreas.Ladner@idheap.unil.ch |

| 20/09/2010 |



Postes (en pourcentage) pour 1000 habitants

Kanton	Stellenprozent/1000 Einw. (Mittelwert)	Exekutivegrösse (Mittelwert)	Gemeindegrösse (Mittelwert)	N
VD	136.0	5.4	6089	40
SH	87.3	5.3	5624	10
LU	86.5	4.6	3849	79
GR	60.9	5.6	2597	39
NW	60.5	7.0	4703	2
OW	52.3	6.5	5379	4
JU	47.1	6.7	4362	3
TG	39.4	6.3	2933	55
VS	38.0	6.7	3420	29
SO	36.7	8.0	3350	6
SG	35.6	6.1	5290	59
ZG	32.6	5.3	11658	7
GL	25.5	7.8	3080	5
FR	24.5	10.3	3784	30
NE	23.0	5.0	23372	3
BE	22.1	7.2	12115	33
AG	20.2	5.2	5782	30
TI	19.5	5.7	16640	3
ZH	19.2	7.6	33442	19
AR	18.6	8.5	4255	8
AI	17.9	7.0	1951	2
BL	16.5	6.7	12703	6
GE	15.2	3.1	21239	15
SZ	12.6	7.0	6488	3
BS	7.2	7.0	92774	2
Insgesamt	50.9	6.1	7153	482

© IDHEAP - Andreas.Ladner@idheap.unil.ch |

| 20/09/2010 |



3. La politique dans les communes

La participation aux élections (moyennes)

	1988	1998	2009
Lokale Wahlen	58.1	51.5	44.9
Kantonale Wahlen	51.2	45.2	42.5
Nationale Wahlen	49.6	44.1	46.1

Nlokal: 1988=2301; 1998=2123; 2009=1201

© IDHEAP - Andreas.Ladner@idheap.unil.ch |

| 20/09/2010 |

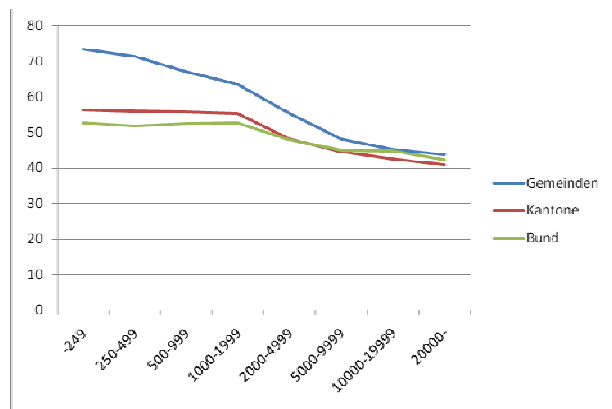


© IDHEAP - Andreas.Ladner@idheap.unil.ch |

| 20/09/2010 |



La participation aux élections (moyennes) et la taille de la commune (1988)



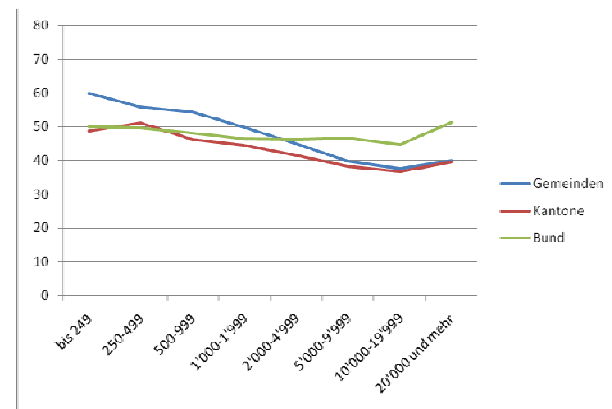
1988; N=1743

© IDHEAP - Andreas.Ladner@idheap.unil.ch

| 20/09/2010 |



La participation aux élections (moyennes) et la taille de la commune (2009)



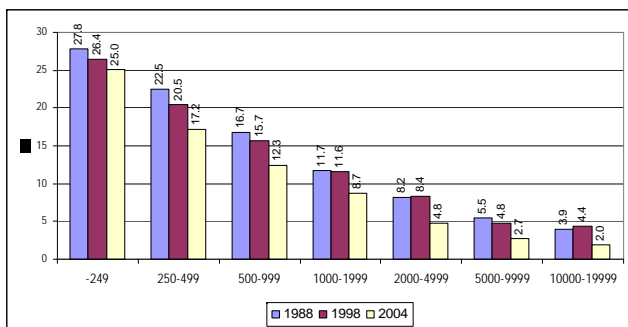
2009; N=942

© IDHEAP - Andreas.Ladner@idheap.unil.ch

| 20/09/2010 |



La participation à l'assemblée communale



© IDHEAP - Andreas.Ladner@idheap.unil.ch

| 20/09/2010 |



Communes avec groupements politiques (1988)

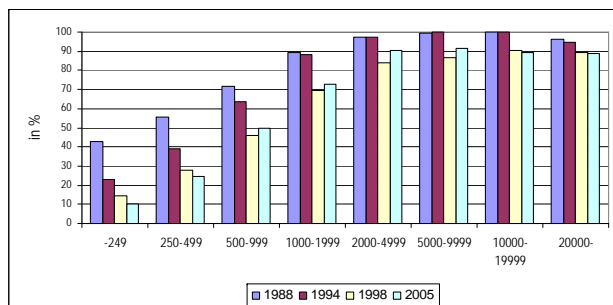
	Sections des partis nationaux	D'autres groupements avec candidats	D'autres groupements sans candidat
Toutes les communes (N=2428)	69.8	17.8	3.7

© IDHEAP - Andreas.Ladner@idheap.unil.ch

| 20/09/2010 |



Communes et partis politiques



Toutes les communes

© IDHEAP - Andreas.Ladner@idheap.unil.ch

| 20/09/2010 |



Les partis dans les exécutifs

	1988	1994	1998	2005
FDP	23.4	22.6	23.0	21.7
CVP	25.8	23.7	20.5	17.6
SVP	18.9	17.7	18.1	16.8
SP	13.0	12.4	11.2	10.5
Andere	5.5	8.2	10.7	11.1
Parteilose	13.3	15.5	16.5	22.4
	100.0	100.0	100.0	100.0
N=	4952	4949	4934	4749

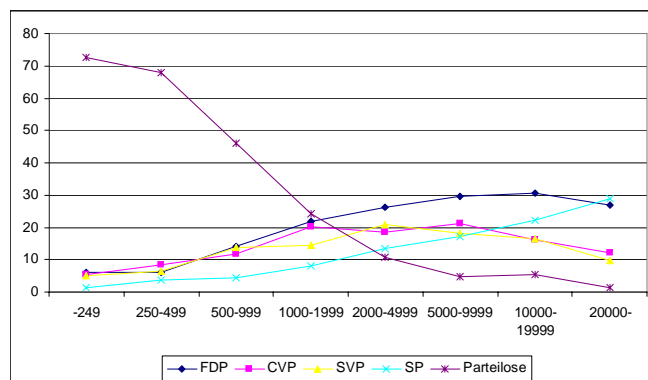
* Alle Gemeinden, die an allen vier Befragungen teilgenommen haben.

© IDHEAP - Andreas.Ladner@idheap.unil.ch

| 20/09/2010 |



Les partis dans les exécutifs selon la taille de la commune



Berücksichtigte Gemeinden: 1733, berücksichtigte Sitze: 10290

© IDHEAP - Andreas.Ladner@idheap.unil.ch

| 20/09/2010 |



Forces des partis dans les parlements des villes, en % (BADAC 2007)

Nach Einwohnerzahl der Stadt/ Selon la taille de la ville	FDP/RPD 2007	CVP/PDC 2007	SP/PS 2007	SVP/UDC 2007	Übrige Parteien / Autres partis 2007
100'000 und mehr/ et plus	29.3	9.5	30.3	11.8	19.0
50'000 - 99'999	21.7	9.0	26.1	17.3	25.8
20'000 - 49'999	21.6	16.5	23.1	15.4	23.4
15'000 - 19'999	17.0	12.5	26.0	16.8	27.7
10'000 - 14'999	17.4	15.2	28.7	18.2	20.4
Weniger als/moins de 10'000 Einw./hab.	15.6	6.7	30.2	12.0	35.5

© IDHEAP - Andreas.Ladner@idheap.unil.ch

| 20/09/2010 |



Les femmes dans les exécutifs

	1988	1994	1998	2005
Anzahl Sitze	14582	12354	14445	12744
Anzahl Frauen	1077	1684	2786	2789
Prozentanteil Frauen	7.4	13.6	19.3	21.9
Anteil Exekutiven ohne Frauen	62.3	38.9	26.0	19.6
Anzahl untersuchte Exekutiven (N)	2421	2069	2456	2176

UBER ZUM HINTERGRUND 205
Freitag, 24. Juni 2010 10:11
Mitarbeiter im Amt
Mitarbeiter im Amt
Mitarbeiter im Amt

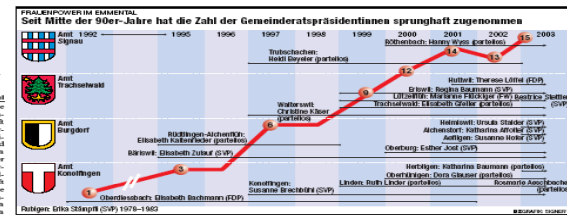
EMMENTAL 26.4/202
Oberrangau 27/20
Bren und Region 31

E' M M

GEMEINDEPOLITIK

«Es hat einfach gute Frauen»

Die letzten Wahlen haben den Trend bestätigt: Im Emmental gibt es immer mehr Gemeinderatspräsidentinnen. «Dies hat nichts mit Feminismus zu tun», meint Esther Jost, Präsidentin von Oberburg.



Andreas Läderer: Seit Mitte der 90er-Jahre ist die Zahl der Gemeinderatspräsidentinnen im Emmental sprunghaft gestiegen. Rubigen, Oberdorf, Büren und Rüschlikon. Am Vorstand des Emmentals waren die ersten Gemeinderäte mit einer Frau an der Spitze der Exekutive. Danach arbeiteten sich die Frauen voran (siehe Grafik rechts). Die jüngere Generation hat den Trend zu mehr Frauen in den Gemeinderäten vorangetrieben. In Rüschlikon und in Länggölen sind Frauen in Gemeinderäten und in den Exekutiven vertreten. In Rüschlikon, Achenenschopf und Hünenen wurden Männer durch Frauen ersetzt.

Trueschwald an der Spitze
Kantonweites Spitzenamt, was die Frauenquote betrifft, ist Trueschwald an der Spitze. Dort bestritten keine Zentren. Die Zahlen mit Regionalzentren wie Burgdorf, Thun oder Aarbergen rangieren in der Mitte der Liste. In den städtischen Ausdehnungen Bern und Biel sind die Frauen an den Exekutiven überrepräsentiert. In Biel bestritten keine Zentren. Die Zahlen mit Regionalzentren wie Burgdorf, Thun oder Aarbergen rangieren in der Mitte der Liste. In den städtischen Ausdehnungen Bern und Biel sind die Frauen an den Exekutiven überrepräsentiert.

wendet gut 30 Prozent der Arbeit für die politische Arbeit auf. «Diese Belastung ist wohl ein wesentlicher Grund für die vielen Präsidentinnen in der Umgebung», sagt Glaser. Berufstätige Männer seien dafür oft zu wenig verfügbar.

der Zahnarztpreis ihren Mann. Zürich und Basel sind die unabhängigsten, um das Präsidenten zu werden.

Feminismus nicht wichtig
«Elisabeth Glaser möchte den Feminismus nicht wichtig sein. Sie hat nicht den Eindruck, dass die Arbeit Frau oder gar der Feminismus bei meiner Wahl eine Rolle spielt», sagt Esther Jost. Es finde auch kein feminin-spezifischer Austausch zwischen den Präsidentinnen statt.

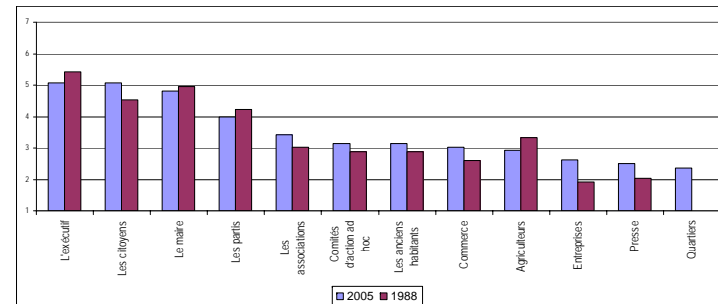
Qui fait la politique dans les communes?

Thèses:

Les partis politiques ainsi que les élus perdent de leur influence.

Les citoyens par les votations ou par les contacts directs deviennent plus importants ainsi que les différents intérêts organisés ou individuels.

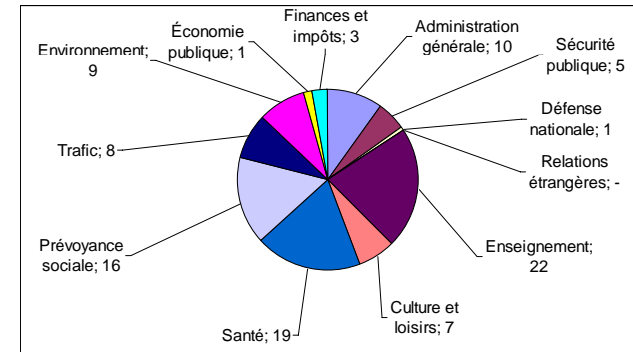
Influence sur la politique locale



1 = keinen Einfluss; 7 = starken Einfluss

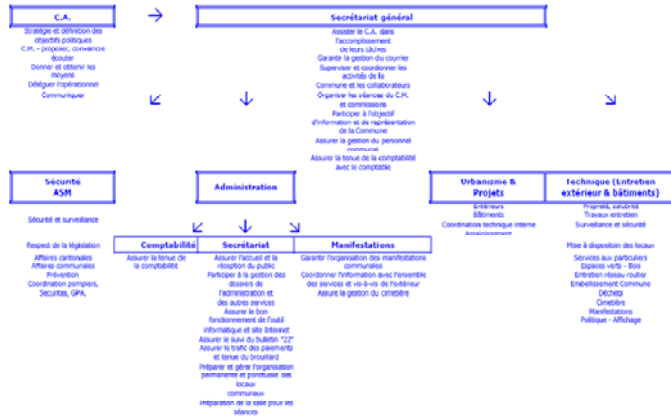
4. L'administration communale

Parts des dépenses par fonctions (2004)



sans les doubles imputations

Anières (GE)



Municipalité de Chavannes-près-Renens

GORGERAT
André

Syndic

[Administration générale](#)
[Finances - Informatique communale](#)
[Promotion économique](#)

DELISLE
Pierre

Municipal(e)

[Feu - Protection civile](#)
[Police](#)

JATON
Claudine

Municipal(e)

[Domaines - Bâtiments](#)
[Travaux - Voirie](#)
[Urbanisme](#)

MAGNIN
Félix

Municipal(e)

[Affaires sociales - Cultes](#)

MATTHEY
Daniel

Municipal(e)

[Formation Jeunesse](#)
[Sports - sociétés](#)

Lausanne: administration communale

Directions

Administration générale et finances	Sécurité publique et sports	Culture, logement et patrimoine	Travaux	Enfance, jeunesse et éducation	Sécurité sociale et environnement	Services industriels	
Daniel syndic	Bréaz	Marc Vuilleumier	Silvia Zamora	Olivier Français	Oscar Tosato	Jean-Christophe Bourquin	Jean-Yves Pidoux

Services

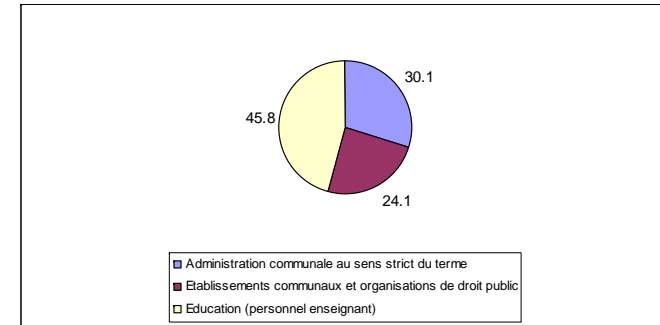
Secrétariat municipal	Administratif	Forêts, domaines et vignobles	Cadastré	Secrétariat général	Assurances sociales	Développement stratégique
Personnel	Police du commerce	Logement et girances	Routes et mobilité	Santé des écoles	Social Lausanne	Comptabilité et finances
Etudes générales, relations extérieures	Contrôle des habitants	Culture	Urbanisme	Psychologie scolaire	Travail et intégration	Magesi
Organisation et informatique	Corps de police	Bibliothèque municipale	Architecture	Dentaire	Parcs et promenades	Gaz et chauffage à distance
Juridique	Secours et incendie	Assainissement	Petite enfance	Electricité		
Information	Sports	auservice	Jeunesse et loisirs	Multimédia		

© IDHEAP - Andreas.Ladner@idheap.unil.ch

| 20/09/2010 |



Part des membres du personnel de l'administration communale, des établissements et organisations communales



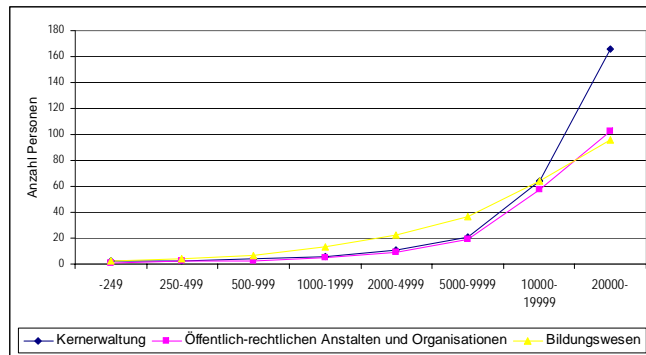
N = 1474 Gemeinden mit rund 47'000 Angestellten, 2005

© IDHEAP - Andreas.Ladner@idheap.unil.ch

| 20/09/2010 |



Moyenne des personnes employées dans les trois domaines au niveau communal selon la taille de la commune



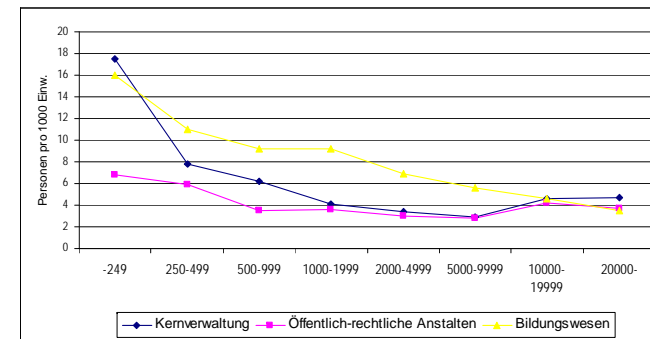
N = 1474 Gemeinden mit rund 47'000 Angestellten

© IDHEAP - Andreas.Ladner@idheap.unil.ch

| 20/09/2010 |



Nombre d'employés pour mille habitants dans les trois domaines au niveau communal selon la taille de la commune



N = 1474 Gemeinden mit rund 47'000 Angestellten

© IDHEAP - Andreas.Ladner@idheap.unil.ch

| 20/09/2010 |

