



Politique et institutions

3. Les communes

Prof. Andreas Ladner

Master PMP automne 2009

idheap
Institut de hautes études en administration publique
Swiss Graduate School of Public Administration
Institut universitaire autonome
L'Université pour le service public



Les communes

1. Caractéristiques
2. Les systèmes politiques
3. La politique
4. Les réformes
5. L'administration communale

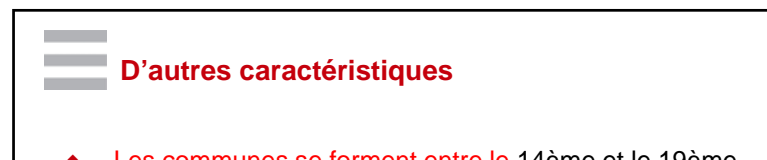
©IDHEAP – Andreas.Ladner@idheap.unil.ch | 24/09/2009 | **idheap**



Les communes dans le système fédéraliste

- ♦ En 1998, les communes sont inscrites dans la Constitution (Art. 50)
 - 1 L'autonomie communale est garantie dans les limites fixées par le droit cantonal.
 - 2 La Confédération tient compte des conséquences éventuelles de son activité pour les communes.
 - 3 Ce faisant, elle prend en considération la situation particulière des villes, des agglomérations urbaines et des régions de montagne
- ♦ Les communes sont ancrées dans les constitutions cantonales
- ♦ La grande majorité des cantons possède des lois sur les communes

©IDHEAP – Andreas.Ladner@idheap.unil.ch | 24/09/2009 | **idheap**



D'autres caractéristiques

- ♦ **Les communes se forment entre le 14ème et le 19ème siècle**
- ♦ Du "principe des bourgeois" au "principe des habitants" par la république helvétique
- ♦ En 1874, les Suisses (hommes) deviennent égaux au niveau communal
- ♦ „Le pluralisme communal“
- ♦ Autonomie financière, l'autonomie en matière d'impôt

©IDHEAP – Andreas.Ladner@idheap.unil.ch | 24/09/2009 | **idheap**



Nombre et taille des communes suisses

2'721 communes dans 26 cantons (1.1.2007).

Médiane (2006): 919 habitants

Moyenne: 2'593 habitants
(Corippo: 20, Bister: 23)



Nombre de communes par canton

| 1-19 communes | 20-49 communes | 50-99 communes | 100-199 communes | 200 communes et plus |
|---------------|----------------|----------------|------------------|----------------------|
| BS 3 | UR 20 | NE 62/51 | LU 107/97 | GR 208/207 |
| AI 6 | AR 20 | TG 80 | SO 126/125 | AG 231/229 |
| OW 7 | GL 29/27/3 | JU 83/60 | VS 160/153 | FR 202/168 |
| NW 11 | SZ 30 | BL 86 | ZH 171 | TI 238/196 |
| ZG 11 | SH 34/32 | SG 90/89 | | VD 382/381 |
| | GE 45 | | | BE 400/398 |

2003/29.1.2006, projets acceptés



Taille des communes et population

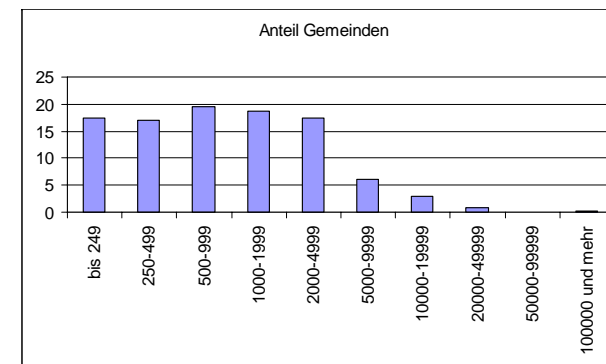
| Gemeindegrösse | Anzahl Gemeinden | | Anteil an der Bevölkerung | |
|------------------|------------------|------------|---------------------------|------------|
| | Absolut | In Prozent | Absolut | In Prozent |
| Bis 249 | 428 | 15.4 | 62181 | 0.8 |
| 250-499 | 438 | 15.8 | 161178 | 2.2 |
| 500-999 | 550 | 19.8 | 399383 | 5.4 |
| 1'000-1'999 | 535 | 19.3 | 765036 | 10.3 |
| 2'000-4'999 | 515 | 18.6 | 1621463 | 21.9 |
| 5'000-9'999 | 188 | 6.8 | 1311207 | 17.7 |
| 10'000-19'999 | 90 | 3.2 | 1257517 | 17.0 |
| 20'000-49'999 | 23 | 0.8 | 687905 | 9.3 |
| 50'000-99'999 | 3 | 0.1 | 220852 | 3.0 |
| 100'000 und mehr | 5 | 0.2 | 928380 | 12.5 |
| Alle Gemeinden | 2775 | 100.0 | 7415102 | 100 |

Anmerkungen: Die Angaben beziehen sich auf den 31. Januar 2004. Zu diesem Stichtag weist das BFS die Einwohnerzahlen für 2775 Gemeinden aus.

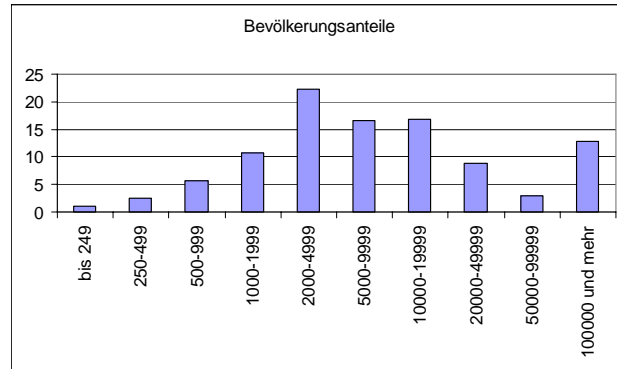
Quelle: Bundesamt für Statistik (2004); Bilanz der ständigen Wohnbevölkerung; Neuchâtel, eigene Berechnungen.



Communes (%)



Population (%)



© IDHEAP - Andreas.Ladner@idheap.unil.ch

| 24/09/2009 |



Comparaison internationale

| | 1950 | 2001 | Veränderung | Mittelwert Grösse |
|-------------|-------|-------|-------------|-------------------|
| Dänemark | 1303 | 276 | -79% | 19381 |
| UK | 2028 | 433 | -79% | 137440 |
| Belgien | 2669 | 589 | -78% | 17384 |
| Deutschland | 33932 | 13854 | -59% | 5931 |
| Niederlande | 1015 | 537 | -47% | 29542 |
| Österreich | 4065 | 2359 | -42% | 3437 |
| Norwegen | 744 | 435 | -42% | 10295 |
| Schweiz | 3097 | 2867 | -7% | 2488 |
| Frankreich | 37997 | 36565 | -4% | 1615 |
| Italien | 7802 | 8100 | +4% | 7141 |

© IDHEAP - Andreas.Ladner@idheap.unil.ch

| 24/09/2009 |



Taille des communes par cantons

| Kanton | Kantonsgrösse per 31.12.1998 | Anzahl Gemeinden 99 | Median |
|-----------------------|------------------------------|---------------------|-------------|
| Basel-Stadt | 190 505 | 3 | 20584 |
| Zug | 96 517 | 11 | 6828 |
| Obwalden | 31 989 | 7 | 4155 |
| St. Gallen | 444 891 | 90 | 3366 |
| Zürich | 1 187 609 | 171 | 3042 |
| Nidwalden | 37 320 | 11 | 2979 |
| Schwyz | 126 479 | 30 | 2701 |
| Genève | 398 910 | 45 | 2056 |
| Appenzell-Innerrhod. | 14 873 | 6 | 1856 |
| Luzern | 343 254 | 107 | 1711 |
| Appenzell-Ausserrhod. | 53 816 | 20 | 1704 |
| Thurgau | 226 479 | 81 | 1475 |
| Aargau | 536 462 | 232 | 1267 |
| Basel-Land | 256 761 | 86 | 1166 |
| Solothurn | 243 450 | 126 | 998 |
| Neuchâtel | 165 594 | 62 | 904 |
| Uri | 35 612 | 20 | 893 |
| Bern | 941 144 | 400 | 873 |
| Valais | 274 458 | 163 | 678 |
| Glarus | 38 698 | 29 | 643 |
| Schaffhausen | 73 725 | 34 | 636 |
| Tessin | 306 179 | 245 | 515 |
| Freiburg | 232 086 | 245 | 429 |
| Waadt | 611 613 | 384 | 410 |
| Jura | 68 995 | 83 | 410 |
| Graubünden | 186 118 | 212 | 307 |
| Total | 7 123 537 | 2903 | 842 |

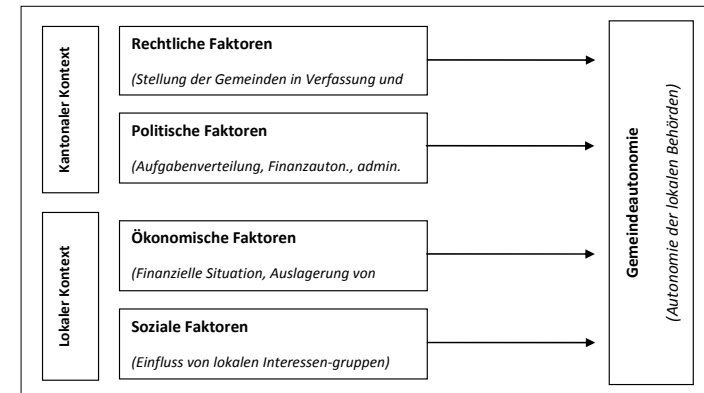
© IDHEAP - Andreas.Ladner@idheap.unil.ch

| 24/09/2009 |



| Kant04 | Moyenne | Médiane | N |
|-----------|-------------|-------------|------------|
| BS | 62251 | 20583 | 3 |
| ZG | 9568 | 8001 | 11 |
| OW | 4737 | 4456 | 7 |
| SG | 5098 | 3419 | 90 |
| ZH | 7379 | 3210 | 171 |
| NW | 3591 | 3012 | 11 |
| SZ | 4533 | 2892 | 30 |
| GE | 9498 | 2396 | 45 |
| AI | 2505 | 1951 | 6 |
| TG | 2912 | 1884 | 80 |
| LU | 3347 | 1790 | 106 |
| AR | 2642 | 1714 | 20 |
| AG | 2446 | 1378 | 231 |
| BL | 3085 | 1253 | 86 |
| SO | 1963 | 1021 | 126 |
| NE | 2708 | 996 | 62 |
| BE | 2400 | 887 | 398 |
| UR | 1754 | 845 | 20 |
| VS | 1882 | 793 | 153 |
| FR | 1376 | 736 | 182 |
| GL | 1419 | 720 | 27 |
| TI | 1568 | 690 | 204 |
| SH | 2236 | 682 | 33 |
| VD | 1695 | 450 | 382 |
| JU | 832 | 404 | 83 |
| GR | 903 | 314 | 208 |
| Total | 2672 | 960 | 2775 |

L'autonomie communale: les déterminantes (Fiechter 2008)



© IDHEAP - Andreas.Ladner@idheap.unil.ch

| 24/09/2009 |



Hypothèses?

- et comment mesurer?

Giacometti (1952:19):

- Grande autonomie: ZH, SZ, OW, NW, GL, ZG, AI, AR, GR, AG, TG
- Autonomie moyenne: BE, LU, UR, SO, BS, BL, SH, SG, TI, JU
- Petite autonomie: FR, VS, VD, NE, GE.

Autonomie juridique: garantie d'existence

| Kanton | Umfang der Gemeindeautonomie (nach BV, KV und GG) | | Nennung / Aufzählung der Gemeinden in KV und GG | | Artikel ermöglicht Fusion ohne Zustimmung der betroffenen Gemeinde(n) explizit | | Total Index-Punkte |
|--------|---|--------------|---|--------------|--|--------------|--------------------|
| | Relevanter Artikel | Index-Punkte | Relevanter Artikel | Index-Punkte | Relevanter Artikel | Index-Punkte | |
| ZH | Art.85 Abs.1 KV | 3 | Anhang GG | 1 | Nein | 1 | 5 |
| LU | §68 Abs.2 KV | 3 | §3 Abs.4 GG | 1 | §74 Abs.3 KV | 0 | 4 |
| BE | Art.109 Abs.2 KV | 3 | Keine | 0 | Nein | 1 | 4 |
| SG | Art.89 KV | 1 | Art.121 KV | 2 | Art.99 KV | 0 | 3 |
| NE | Art.94 KV | 1 | Art.2 GG | 1 | Nein | 1 | 3 |
| GE | Art.2 GG | 1 | Art.1 GG | 1 | Art.1 Abs.3 LAC | 0 | 2 |
| VD | Art.139 KV | 1 | Keine | 0 | Nein | 1 | 2 |
| FR | Art.129 Art.2 KV | 1 | Keine | 0 | Art.135 Abs.4 KV | 0 | 1 |
| TI | Art.16 Abs.2 KV | 1 | Keine | 0 | Art.20 Abs.3 KV | 0 | 1 |
| VS | Art.69 KV | 1 | Keine | 0 | Art.26 Abs.3 KV | 0 | 1 |
| JU | Art.110 Abs.2 KV | 1 | Keine | 0 | Art.112 Abs.3 KV | 0 | 1 |

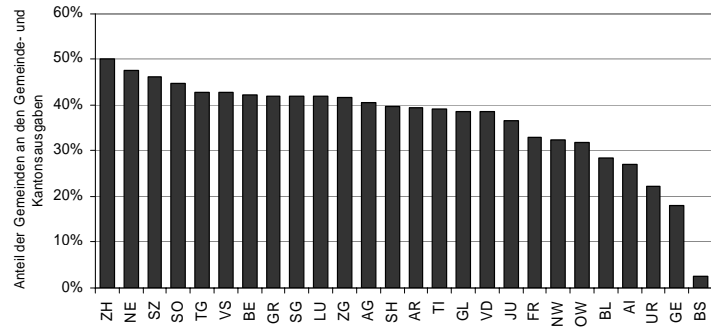
Bemerkungen: Art.50 Abs.1 der Bundesverfassung (BV) hat für die Gemeinden aller Kantone Gültigkeit und zählt als 1 Indexpunkt. Falls ein Artikel aus der Kantonsverfassung (KV) oder dem Gemeindegesetz (GG) eine identische (auch 1 Punkt) oder weiter gehende Bestimmung (2 Punkte für GG, 3 für KV) als diejenige der BV enthält, wird nur der kantonale Artikel aufgeführt.

Autonomie juridique: liberté organisationnelle

| Kanton | Bestimmungen zur Gemeindeexekutive | | Bestimmungen zur ordentlichen und ausserordentlichen Gemeindeorganisation | | |
|--------|---|--|---|--|---|
| | Anz. Mitglieder in der Gemeindeexekutive an | Weitere Vorschriften zur Anzahl Mitglieder | Kant. Gesetzgebung sieht Gemeindeparlamente vor | Zwang zur Einführung eines Gemeindeparlamentes | Vorschriften zur Anzahl Mitglieder im Gemeindeparlament |
| | | | | | |
| ZH | 5 | | >2000 Einw. | nein | |
| BE | 3 | | alle Gem. | nein | min. 30 Mitglieder |
| LU | 3 | | alle Gem. | nein | |
| ZG | 5 | 7 ungerade Anzahl | alle Gem. | nein | min. 20 Mitglieder |
| FR | 5 | 9 ungerade Anzahl | >600 Einw. | ja/nein* | 30 bis 80 Mitglieder |
| AG | 5 | 9 ungerade Anzahl | alle Gem. | nein | 30 bis 80 Mitglieder |
| TI | | ungerade Anzahl | >300 Einw. | nein | von Einwohnerzahl abh. |
| VD | 3 | 9 ungerade Anzahl | alle Gem. | >1000 Einw. | von Einwohnerzahl abh. |
| VS | 3 | 15 ungerade Anzahl | >700 Einw. | nein | 20 bis 80 Mitglieder |
| NE | 3 | 7 ungerade Anzahl | alle Gem. | ja, alle Gem. | |
| GE | 3 | 5 von Einwohnerzahl abh. | Alle Gem. | ja, alle Gem. | von Einwohnerzahl abh. |
| JU | 3,5 | von Einwohnerzahl abh. | Alle Gem. | nein | min. 21 Mitglieder |

Bemerkungen: *Für die 8 grössten Gemeinden des Kantons ist die Organisation mit Gemeindeparlament obligatorisch. Untersucht wurden die aktuell gültigen kantonalen Verfassungen und Gemeindegesetze.

Autonomie politique: part des dépenses communales au dépenses cantonales et communales



© IDHEAP – Andreas.Ladner@idheap.unil.ch

| 24/09/2009 |



Autonomie politique: décentralisation de l'administration

| Kanton | Anzahl Gemeindeangestellte | Anzahl Kantonsangestellte | Total Gemeinde- und Kantonsangestellte | Anteil der Gemeindeangestellten am Total (in Prozent) | Gemeinde-Angestellte / Kantonsangestellte |
|--------|----------------------------|---------------------------|--|---|---|
| AG | 9'153 | 4'014 | 13'167 | 69.5 | 2.28 |
| ZH | 26'299 | 17'803 | 44'102 | 59.6 | 1.48 |
| BE | 14'420 | 13'634 | 28'054 | 51.4 | 1.06 |
| JU | 882 | 1'238 | 2'120 | 41.6 | 0.71 |
| TI | 4'471 | 6'688 | 11'159 | 40.1 | 0.67 |
| NE | 2'235 | 3'422 | 5'657 | 39.5 | 0.65 |
| VD | 4'876 | 16'121 | 20'997 | 23.2 | 0.30 |
| FR | 1'283 | 8'066 | 9'349 | 13.7 | 0.16 |
| GE | 1'919 | 19'460 | 21'379 | 9.0 | 0.10 |
| BS | 295 | 8'925 | 9'220 | 3.2 | 0.03 |
| CH | 106'584 | 120'746 | 227'330 | 46.9 | 0.88 |

Bemerkungen: BS für CH-Berechnungen nicht berücksichtigt. Quelle: Bundesamt für Statistik (2007) – Betriebszählung 2005, eigene Berechnungen

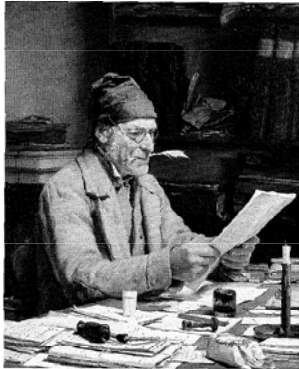
© IDHEAP – Andreas.Ladner@idheap.unil.ch

| 24/09/2009 |



Enquêtes auprès des secrétaires communaux (1988, 1994, 1998 et 2005, 2009)

Albert Anser 1811-1910
Für Gemeindefreiber

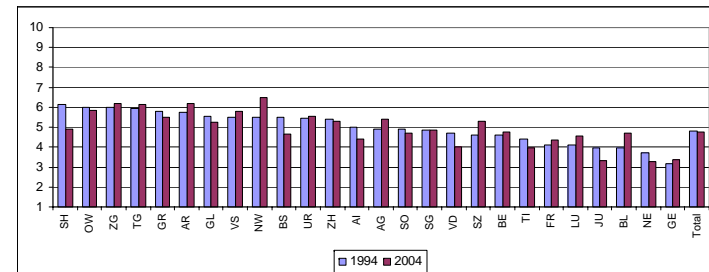


© IDHEAP – Andreas.Ladner@idheap.unil.ch

| 24/09/2009 |



L'autonomie communale (selon les secrétaires communaux en 1994 et en 2004, moyenne)



1 = überhaupt keine Autonomie; 10 = sehr grosse Autonomie

© IDHEAP – Andreas.Ladner@idheap.unil.ch

| 24/09/2009 |



Autonomie: évaluation subjective et objective

| | Selbsteinschätzung der Autonomie durch den Gemeindegliederschreiber |
|---|---|
| Index: Autonomie- und Bestandesgarantie | 0.23 |
| Index: Organisationsfreiheit | 0.23 |
| Dezentralisierung der Ausgaben | 0.14 |
| Anzahl Aufgabenbereiche der Gemeinden | 0.28 |
| Dezentralisierung der Verwaltung | 0.60*** |
| Dummy: Gemeinderferendum und -initiative | 0.1 |
| Anteil der Gemeinden mit Ertragsüberschüssen | 0.53*** |
| Anteil Gemeinden welche Geld aus dem Finanzausgleich erhalten | 0.07 |
| LG-Index: Anz. Bereiche mit Leistungsgrenzen | 0.23 |
| IKZ-Index: Anz. Bereiche mit interkommunaler Zusammenarbeit | 0.18 |
| Stimmbürger | 0.58*** |
| Gemeindeexekutive | 0.60*** |
| Parteien | 0.35* |
| Gewerbe | 0.63*** |
| Private Unternehmungen | 0.61*** |

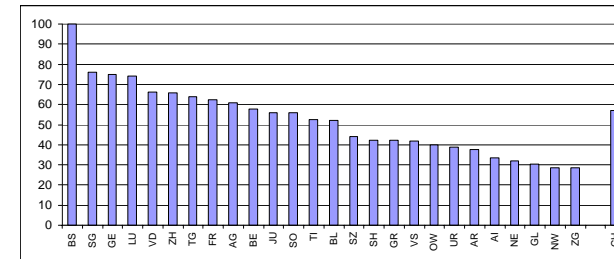
Alle Korrelationen sind auf der Ebene der Kantone berechnet

© IDHEAP - Andreas.Ladner@idheap.unil.ch

[24/09/2009]



Part des communes désirant plus d'autonomie (1998)



Ja vs. nein, N = antwortende Gemeindegliederschreiber, 1998, ZH z.B. 120

© IDHEAP - Andreas.Ladner@idheap.unil.ch

[24/09/2009]



Dans quels domaines le canton devrait accorder plus d'autonomie aux communes ?

| Aufgabenbereich | Anzahl | In Prozent |
|-------------------------|--------|------------|
| Hochbau | 820 | 66.1 |
| allgemeine Verwaltung | 555 | 44.8 |
| Schule | 476 | 38.4 |
| Tiefbau | 451 | 36.4 |
| Abfall/Entsorgung | 329 | 26.5 |
| Abwasser/Kanalisation | 316 | 25.5 |
| Fürsorge/Sozialwesen | 270 | 21.8 |
| Kultur, Erholung, Sport | 174 | 14.0 |
| öffentliche Sicherheit | 144 | 11.6 |
| Gesundheitswesen | 112 | 9.0 |
| öffentlicher Verkehr | 101 | 8.1 |
| Versorgungsbetriebe | 88 | 7.1 |
| andere | 97 | 7.8 |

© IDHEAP - Andreas.Ladner@idheap.unil.ch

[24/09/2009]



Dans quels domaines le canton devrait plus s'engager pour décharger les communes ?

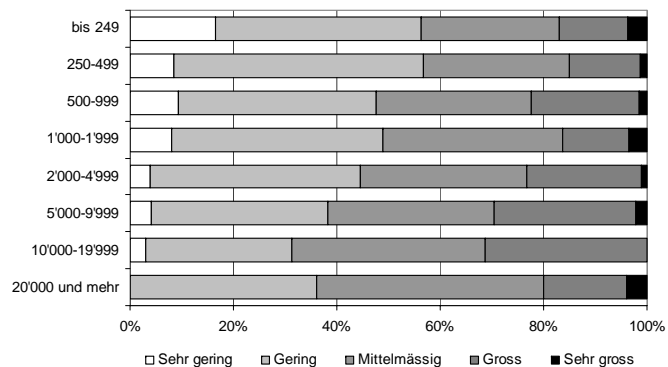
| Sachbereich | Anzahl | In Prozent |
|-------------------------|--------|------------|
| Fürsorge/Sozialwesen | 718 | 60.9 |
| öffentlicher Verkehr | 529 | 44.9 |
| Gesundheitswesen | 469 | 39.8 |
| öffentliche Sicherheit | 449 | 38.1 |
| Schule | 415 | 35.2 |
| Abfall/Entsorgung | 314 | 26.6 |
| Tiefbau | 264 | 22.4 |
| allgemeine Verwaltung | 193 | 16.4 |
| Abwasser/Kanalisation | 178 | 15.1 |
| Kultur, Erholung, Sport | 168 | 14.2 |
| andere | 115 | 9.8 |
| Hochbau | 105 | 8.9 |
| Versorgungsbetriebe | 74 | 6.3 |

© IDHEAP - Andreas.Ladner@idheap.unil.ch

[24/09/2009]



Autonomie communale selon la taille de la commune (selon les secrétaires communaux)



© IDHEAP - Andreas.Ladner@idheap.unil.ch |

| 24/09/2009 |



2. Les systèmes politiques

- Assemblée ou parlement
- Le Conseil communal

© IDHEAP - Andreas.Ladner@idheap.unil.ch |

| 24/09/2009 |



Organisez votre commune!

Les communes:

- A-Berg: 500 habitants, commune agricole
- B-Wil: 4000 habitants, commune suburbaine
- C-Dorf: 8000 habitants, petit centre

Les éléments du système politique:

- Le pouvoir législatif (organisation, taille, système électoral)
- Le pouvoir exécutif (taille, système électoral, professionnalisation)
- Les instruments de la démocratie directe

© IDHEAP - Andreas.Ladner@idheap.unil.ch |

| 24/09/2009 |



Assemblée ou parlement

| | 1988 | 2005 |
|-----------|-------|-------|
| Assemblée | 83.7 | 81.9 |
| Parlement | 16.3 | 18.1 |
| Total | 100.0 | 100.0 |
| | 3022 | 2775 |

© IDHEAP - Andreas.Ladner@idheap.unil.ch |

| 24/09/2009 |



Les parlements dans les cantons

| canton | % com. avec un parlement | no. de parlement | canton | % com. avec un parlement | no. de parlement | canton | % com. avec un parlement | no. de parlement |
|--------|--------------------------|------------------|--------|--------------------------|------------------|--------|--------------------------|------------------|
| NE | 100.0% | 62 | ZG | 9.1% | 1 | SO | 0.8% | 1 |
| GE | 100.0% | 45 | ZH | 7.0% | 12 | UR | 0.0% | 0 |
| BS | 66.7% | 2 | FR | 6.8% | 12 | SZ | 0.0% | 0 |
| TI | 66.2% | 135 | BL | 5.8% | 5 | OW | 0.0% | 0 |
| VD | 40.1% | 153 | BE | 5.5% | 22 | NW | 0.0% | 0 |
| SH | 18.2% | 6 | VS | 5.2% | 8 | GL | 0.0% | 0 |
| | | | AR | 5.0% | 1 | AI | 0.0% | 0 |
| | | | TG | 5.0% | 4 | | | |
| | | | GR | 4.8% | 10 | Total | 18.1% | 501 |
| | | | LU | 4.7% | 5 | | | |
| | | | SG | 4.4% | 4 | | | |
| | | | AG | 4.3% | 10 | | | |
| | | | JU | 3.6% | 3 | | | |

© IDHEAP – Andreas.Ladner@idheap.unil.ch |

| 24/09/2009 |



La taille de l'exécutif (1988)

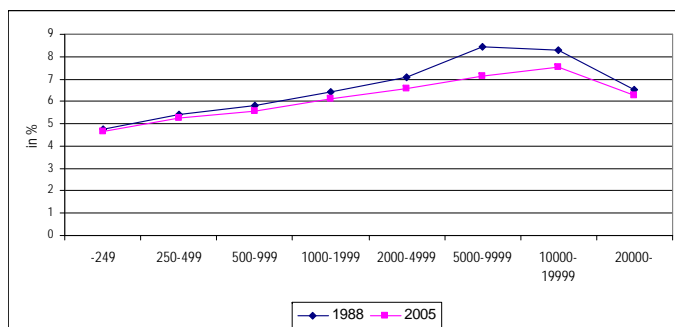
| Anzahl Sitze | % | Anzahl Sitze | % |
|--------------|------|--------------|------|
| 3 | 7.2 | 11 | 1.8 |
| 5 | 55.9 | 12 | 0.5 |
| 6 | 0.4 | 13 | 0.4 |
| 7 | 24.1 | 15 | 0.3 |
| 8 | 0.1 | 16-30 | 0.5 |
| 9 | 8.4 | | |
| 10 | 0.2 | Total | 100 |
| | | N= | 2428 |

© IDHEAP – Andreas.Ladner@idheap.unil.ch |

| 24/09/2009 |



Taille de l'exécutif et taille de la commune



© IDHEAP – Andreas.Ladner@idheap.unil.ch |

| 24/09/2009 |



Taille de l'exécutif par canton

| Kanton | 2005 | Abnahme seit N= |
|-----------|------|-----------------|
| SZ | 8.4 | -1.3 23 |
| SO | 7.9 | -1.6 79 |
| AR | 7.8 | -0.7 12 |
| NW | 7.5 | -0.5 10 |
| OW | 7.0 | -2.8 6 |
| UR | 6.8 | -0.1 16 |
| FR | 6.7 | 0.4 106 |
| BE | 6.6 | -0.9 288 |
| AI | 6.6 | 0.0 5 |
| GL | 6.5 | -0.3 22 |
| ZH | 6.5 | -0.1 124 |
| BS | 6.3 | 0.0 3 |
| SG | 6.3 | 0.1 59 |
| JU | 6.2 | -0.5 66 |
| TG | 5.9 | 0.1 30 |
| VS | 5.9 | -0.2 83 |
| BL | 5.3 | 0.1 43 |
| ZG | 5.3 | 0.0 7 |
| TI | 5.1 | 0.0 123 |
| GR | 5.1 | -0.1 120 |
| VD | 5.1 | 0.0 181 |
| SH | 5.1 | 0.0 27 |
| AG | 5.1 | 0.0 177 |
| NE | 5.0 | 0.0 45 |
| LU | 4.7 | 0.2 66 |
| GE | 3.1 | 0.0 24 |
| Insgesamt | 5.9 | -0.3 1745 |

© IDHEAP – Andreas.Ladner@idheap.unil.ch |

| 24/09/2009 |





L'élection de l'exécutif communal (1988)

| | In % | Abs. |
|---------------------|------|------|
| Urnes | 81.4 | 1984 |
| Assemblée communale | 16.4 | 400 |
| Parlement (NE) | 2.1 | 52 |
| Total | 100 | 2438 |



Le système électoral (pour l'exécutif)

| | 1988 | | 1998 | |
|---------|-------|------|-------|------|
| | in % | abs. | in % | abs. |
| Majorz | 71.6 | 1695 | 70.3 | 1654 |
| Proporz | 28.4 | 671 | 29.7 | 698 |
| Total | 100.0 | 2366 | 100.0 | 2352 |



Le système électoral, différences cantonales

- Majorz: ZH, LU, UR, SZ, OW, NW, GL, BS, SH, AR, AI, SG, AG, VD, NE, GE
- Proporz: ZG, TI
- Communes mixtes (Proporz)

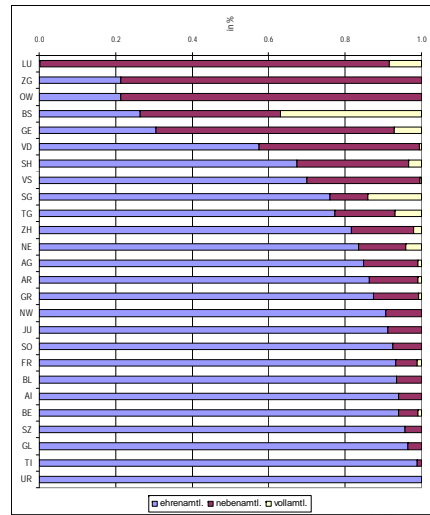
| | | | |
|----|--------|----|--------|
| BE | 43.80% | GR | 7.80% |
| FR | 48.30% | TG | 3.30% |
| SO | 77.30% | VS | 75.50% |
| BL | 14.30% | JU | 52.90% |



Pourcentage de membres de l'exécutif qui exercent leur fonction à titre honorifique (bénévolement), à mi-temps ou à plein-temps (2005)

| | bis 500 | 500-1999 | 2000-4999 | 5000-9999 | 10000-19999 | 20000- | Total |
|--------------|---------|----------|-----------|-----------|-------------|--------|-------|
| ehrenamtlich | 87.5 | 87.5 | 77.6 | 72.0 | 52.0 | 4.8 | 81.5 |
| halbamtlich | 12.5 | 12.3 | 20.3 | 24.0 | 42.1 | 47.9 | 16.7 |
| vollamtlich | 0.0 | 0.3 | 2.1 | 3.9 | 5.9 | 47.3 | 1.8 |
| Total | 100 | 100 | 100 | 100 | 100 | 100 | 100 |
| N | 3042 | 4806 | 2674 | 1016 | 477 | 165 | 12180 |

A titre honorifique, à mi-temps ou à plein-temps par canton (2005)



© IDHEAP - Andreas.Ladner@idheap.unil.ch

| 24/09/2009 |



Postes (en pourcentage) pour 1000 habitants

| Kanton | Stellenprozent/1000 Einw. (Mittelwert) | Exekutivegrösse (Mittelwert) | Gemeindegrosse (Mittelwert) | N |
|-----------|--|------------------------------|-----------------------------|-----|
| VD | 136.0 | 5.4 | 6089 | 40 |
| SH | 87.3 | 5.3 | 5624 | 10 |
| LU | 86.5 | 4.6 | 3849 | 79 |
| GR | 60.9 | 5.6 | 2597 | 39 |
| NW | 60.5 | 7.0 | 4703 | 2 |
| OW | 52.3 | 6.5 | 5379 | 4 |
| JU | 47.1 | 6.7 | 4362 | 3 |
| TG | 39.4 | 6.3 | 2933 | 55 |
| VS | 38.0 | 6.7 | 3420 | 29 |
| SO | 36.7 | 8.0 | 3350 | 6 |
| SG | 35.6 | 6.1 | 5290 | 59 |
| ZG | 32.6 | 5.3 | 11658 | 7 |
| GL | 25.5 | 7.8 | 3080 | 5 |
| FR | 24.5 | 10.3 | 3784 | 30 |
| NE | 23.0 | 5.0 | 23372 | 3 |
| BE | 22.1 | 7.2 | 12115 | 33 |
| AG | 20.2 | 5.2 | 5782 | 30 |
| TI | 19.5 | 5.7 | 16640 | 3 |
| ZH | 19.2 | 7.6 | 33442 | 19 |
| AR | 18.6 | 8.5 | 4255 | 8 |
| AI | 17.9 | 7.0 | 1951 | 2 |
| BL | 16.5 | 6.7 | 12703 | 6 |
| GE | 15.2 | 3.1 | 21239 | 15 |
| SZ | 12.6 | 7.0 | 6488 | 3 |
| BS | 7.2 | 7.0 | 92774 | 2 |
| Insgesamt | 50.9 | 6.1 | 7153 | 482 |

© IDHEAP - Andreas.Ladner@idheap.unil.ch

| 24/09/2009 |



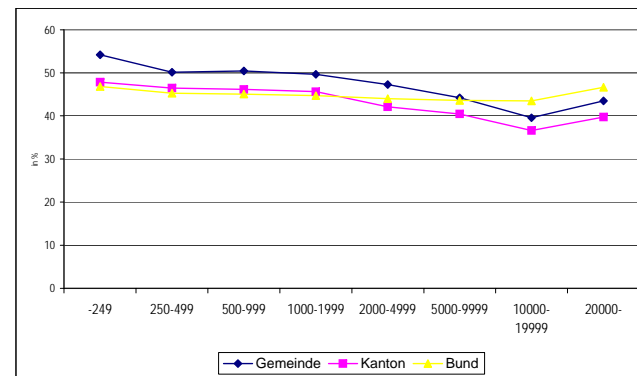
3. La politique dans les communes

© IDHEAP - Andreas.Ladner@idheap.unil.ch

| 24/09/2009 |



La participation aux élections



N Gemeinde 1860, N Kanton 1857 und N Bund 1861.

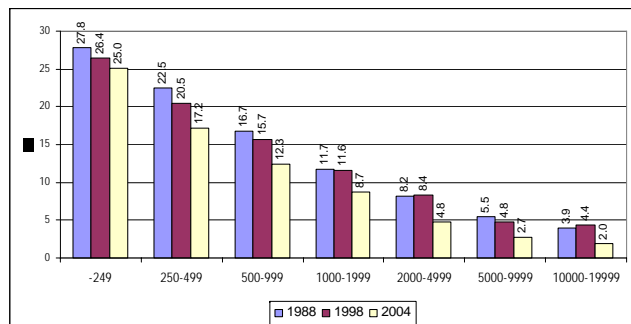
© IDHEAP - Andreas.Ladner@idheap.unil.ch

| 24/09/2009 |





La participation à l'assemblée communale



© IDHEAP - Andreas.Ladner@idheap.unil.ch |

| 24/09/2009 |



Communes avec groupements politiques (1988)

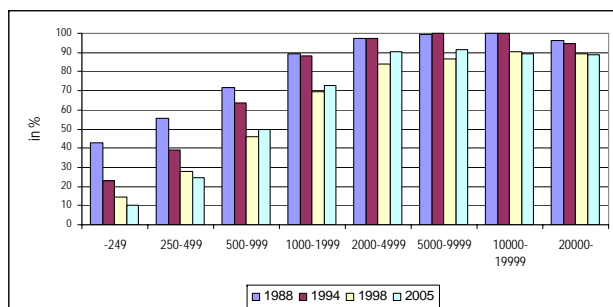
| | Sections des partis nationaux | D'autres groupements avec candidats | D'autres groupements sans candidat |
|------------------------------|-------------------------------|-------------------------------------|------------------------------------|
| Toutes les communes (N=2428) | 69.8 | 17.8 | 3.7 |

© IDHEAP - Andreas.Ladner@idheap.unil.ch |

| 24/09/2009 |



Communes et partis politiques



Toutes les communes

© IDHEAP - Andreas.Ladner@idheap.unil.ch |

| 24/09/2009 |



Les partis dans les exécutifs

| | 1988 | 1994 | 1998 | 2005 |
|------------|-------|-------|-------|-------|
| FDP | 23.4 | 22.6 | 23.0 | 21.7 |
| CVP | 25.8 | 23.7 | 20.5 | 17.6 |
| SVP | 18.9 | 17.7 | 18.1 | 16.8 |
| SP | 13.0 | 12.4 | 11.2 | 10.5 |
| Andere | 5.5 | 8.2 | 10.7 | 11.1 |
| Parteilose | 13.3 | 15.5 | 16.5 | 22.4 |
| | 100.0 | 100.0 | 100.0 | 100.0 |
| N= | 4952 | 4949 | 4934 | 4749 |

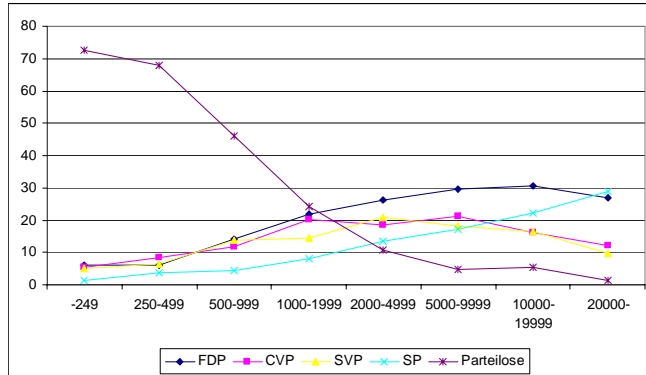
* Alle Gemeinden, die an allen vier Befragungen teilgenommen haben.

© IDHEAP - Andreas.Ladner@idheap.unil.ch |

| 24/09/2009 |



Les partis dans les exécutifs selon la taille de la commune



Berücksichtigte Gemeinden: 1733, berücksichtigte Sitze: 10290

Forces des partis dans les parlements des villes, en % (BADAC 2007)

| Nach Einwohnerzahl der Stadt/ Selon la taille de la ville | FDP/RPD | CVP/PDC | SP/PS | SVP/UDC | Übrige Parteien / Autres partis |
|--|---------|---------|-------|---------|------------------------------------|
| | 2007 | 2007 | 2007 | 2007 | 2007 |
| 100'000 und mehr/ et plus | 29.3 | 9.5 | 30.3 | 11.8 | 19.0 |
| 50'000 - 99'999 | 21.7 | 9.0 | 26.1 | 17.3 | 25.8 |
| 20'000 - 49'999 | 21.6 | 16.5 | 23.1 | 15.4 | 23.4 |
| 15'000 - 19'999 | 17.0 | 12.5 | 26.0 | 16.8 | 27.7 |
| 10'000 - 14'999 | 17.4 | 15.2 | 28.7 | 18.2 | 20.4 |
| Weniger als/moins de 10'000 Einw./hab. | 15.6 | 6.7 | 30.2 | 12.0 | 35.5 |

Les femmes dans les exécutifs

| | 1988 | 1994 | 1998 | 2005 |
|-----------------------------------|-------|-------|-------|-------|
| Anzahl Sitze | 14582 | 12354 | 14445 | 12744 |
| Anzahl Frauen | 1077 | 1684 | 2786 | 2789 |
| Prozentanteil Frauen | 7.4 | 13.6 | 19.3 | 21.9 |
| Anteil Exekutiven ohne Frauen | 62.3 | 38.9 | 26.0 | 19.6 |
| Anzahl untersuchte Exekutiven (N) | 2421 | 2069 | 2456 | 2176 |

WIEFEL ZUM HINTERGRUND
Wegwart Zürich spricht bei den Wahlen in Amt Burgdorf immer für die Alterslosen.

NUMEREN
Oberwald: 27/29
Bern und Region: 91

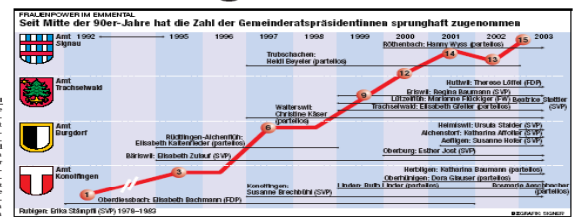
EMM

GEMEINDEPOLITIK

«Es hat einfach gute Frauen»

Die letzten Wahlen haben den Trend bestätigt: Im Emmental gibt es immer mehr Gemeinderatspräsidentinnen. «Dies hat nichts mit Feminismus zu tun», meint Esther Jost, Präsidentin von Oberburg.

Seit Mitte der 90er Jahre ist die Zahl der Gemeinderatspräsidentinnen im Emmental sprunghaft angestiegen. Rubigen, Oberdiessbach, Bürglen und Rüschlikon-Archery: Die vier Gemeinden waren die ersten im Emmental, die eine Frau an der Spitze des Exekutivs. Danach kamen sich die Frauen von unten bis in die Gemeinderäte vor (siehe Grafik rechts). Die jüngsten Gemeinderatspräsidentinnen haben den Trend zu mehr Frauen in den Gemeinderäten bestätigt. In Lüterbach und in Linden folgte auf Frau wiederum Frau. In Hünenberg, Oberdiessbach und Herbolzheim wurden Männer durch Frauen ersetzt.



hat überlegen keine Zentren. Die Ämter mit Regionalzentren wie Burgdorf, Thun oder Aarbergen rangieren in der Mitte der Liste. In den städtischen Ausdehnungen Bern und Biel sind die Frauen an den Vorposten gut 30 Prozent der Ämter für ihr politisches Amt auf. «Diese Bekämpfung ist wohl ein wesentlicher Grund für die vielen Präsidentinnen in der Umgebung», sagt Gfeller. Berufstätige Männer seien dafür oft zu der Zahnarztpraxis ihres Mannes. Zeitlich und finanziell ist sie unabhängig genug, um das Politikum zu meistern.

Feminismus nicht wichtig
Elsbeth Gfeller möchte den



Qui fait la politique dans les communes?

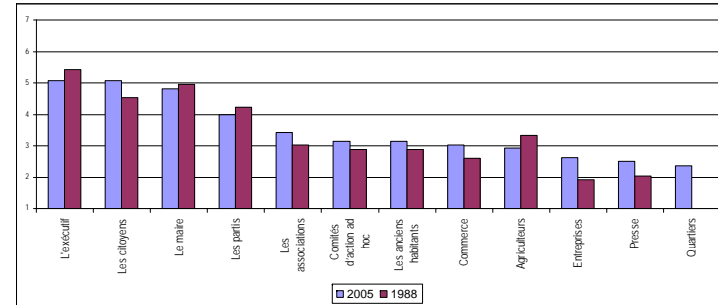
Thèses:

Les partis politiques ainsi que les élus perdent de leur influence.

Les citoyens par les votations ou par les contacts directs deviennent plus importants ainsi que les différents intérêts organisés ou individuels.



Influence sur la politique locale



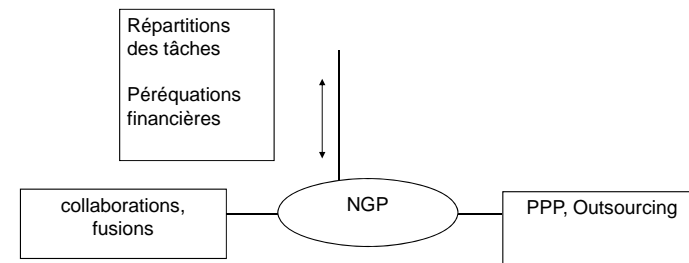
1 = keinen Einfluss; 7 = starken Einfluss



4. Les réformes



Types de réformes





La répartition des tâches

- La base des reformes communales
- Subsidiarité, l'autonomie communale
- L'équivalence fiscale

© IDHEAP - Andreas.Ladner@idheap.unil.ch |

| 24/09/2009 |



L'exemple du canton de Berne

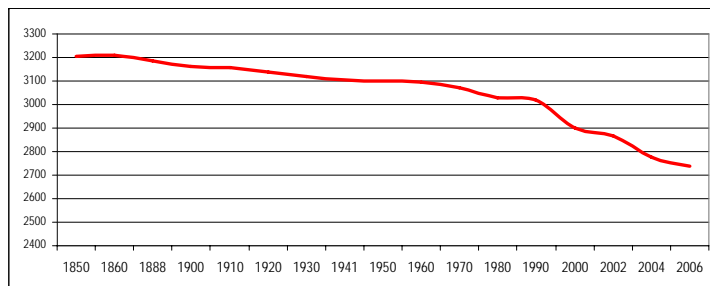
- Déplacement de tâches importantes vers le canton (assistance sociale, école, santé).
- Déplacement de ressources financières vers le canton (impôts).

© IDHEAP - Andreas.Ladner@idheap.unil.ch |

| 24/09/2009 |



Fusions: évolution du nombre des communes

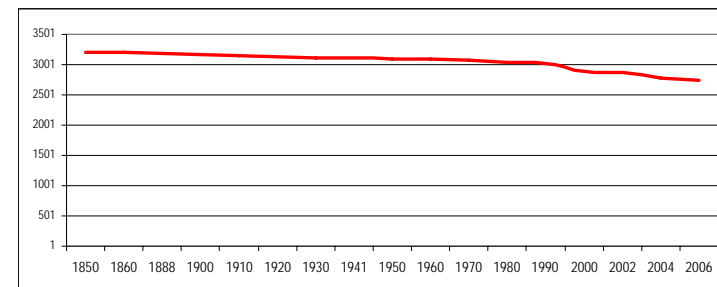


© IDHEAP - Andreas.Ladner@idheap.unil.ch |

| 24/09/2009 |



Fusions: évolution du nombre des communes



© IDHEAP - Andreas.Ladner@idheap.unil.ch |

| 24/09/2009 |



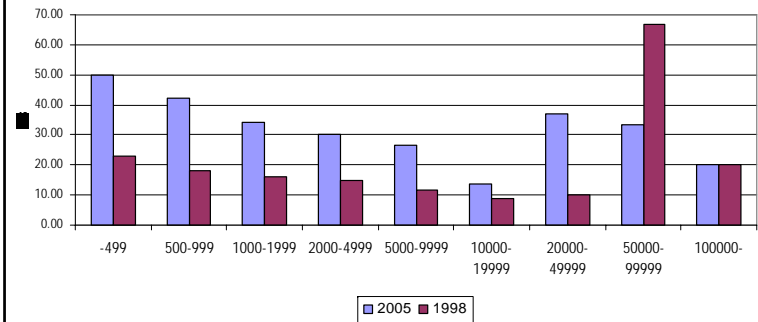


Popularité des fusions de communes

| | 1998 | | 2005 | |
|-------------------|------|------|------|------|
| | % | N | % | N |
| Discussions | 18.2 | 2432 | 38.7 | 2165 |
| Projets de fusion | 7.9 | 2412 | 22.7 | 2024 |



Discussions et tailles des communes



Le canton de Glaris (projet)

- 70 différents types de communes (locales, bourgeoises, scolaires, prévoyances) (env. 500 postes) unies dans des communes d'habitants
- Réduction du nombre de commune de 25 à 3!
- L'assistance sociale transférée au niveau cantonal

=> Habitants par communes envisagés: 10'000 à 16'000



L'alternative: la collaboration avec d'autres communes

| | % de communes | N |
|------|---------------|------|
| 1998 | 63 | 2445 |
| 2005 | 72 | 2150 |

Fusions ou collaboration?

Pour une collaboration:

- ♦ Grössenvorteile und mehr Professionalität
- ♦ Aufgaben überschreiten Gemeindegrenzen
- ♦ Abstimmung von Angebot und Nachfrage

Pour une fusion:

- ♦ Bessere Qualität, tiefere Kosten
- ♦ Ämter besser besetzt
- ♦ Höhere Responsivität
- ♦ Kanton wird entlastet
- ♦ Höhere Standortattraktivität

Contre une collaboration:

- ♦ Autonomieverlust
- ♦ Demokratiedefizite
- ♦ Fehlendes Kongruenzprinzip
- ♦ Bürokratiegefahr

Contre une fusion:

- ♦ Teurer
- ♦ Aufgaben haben unterschiedliche Grössenoptima
- ♦ Anonymisierung

Existe-t-il une taille idéale?

- La taille idéale dépend du type de commune.
- La taille idéale dépend de la prestation.

Tendance?

- Cantons avec beaucoup de fusions: TG, FR, TI, GR, LU, GL, SH, AG et GL (!)
- Les fusions de petites communes ne changent pas beaucoup. Important de trouver des partenaires plus puissants.
- FOCI?



Des projets NGP dans les communes suisses (1998)

- Un tiers des communes a déjà abordé les propositions
- Un quart des communes a déjà fait des premiers pas

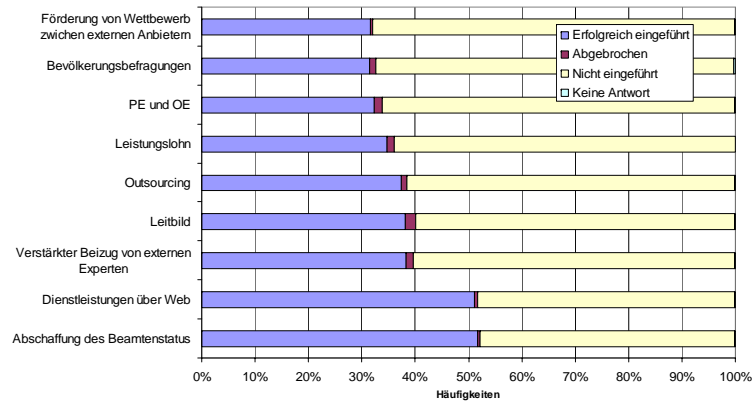


Bilan NGP 2005

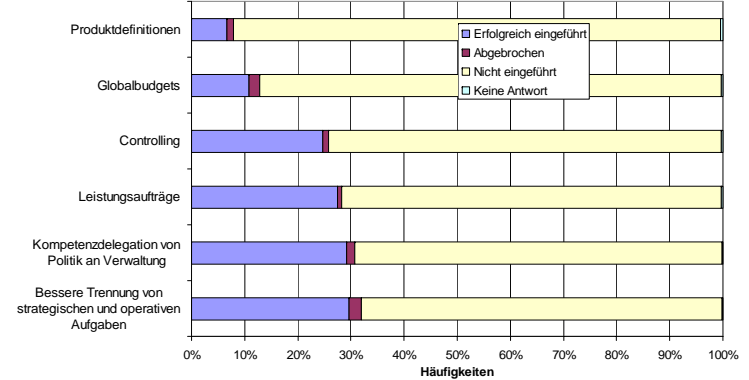
- Non: 91 %; définitivement introduit: 5 %; partiellement introduit : 3 %, arrêté 2 %
- On trouve beaucoup d'éléments de la nouvelle gestion publique mais très peu de communes travaillent avec des produits et des enveloppes budgétaires globales.



Les différents éléments de la NGP

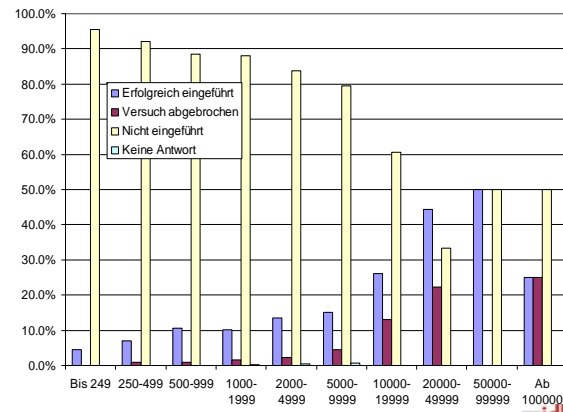


N= 2116 bis 2156



N= 2116 bis 2156

L'influence de la taille, les enveloppes budgétaires globales par exemple (2005)



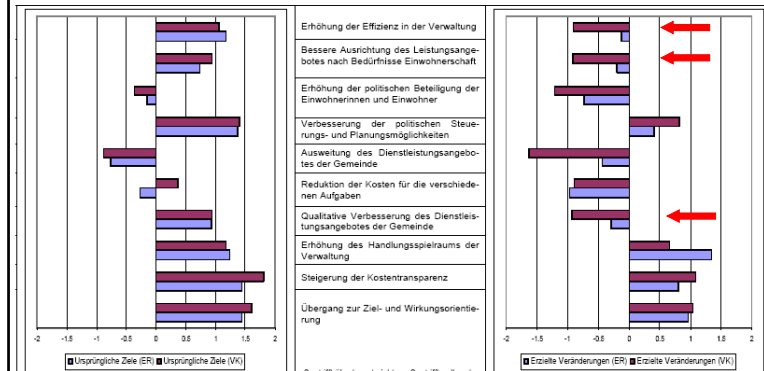
N= 2156

© IDHEAP - Andreas.Ladner@idheap.unil.ch

[24/09/2009]



Buts et résultats



Erhöhung der Effizienz in der Verwaltung
 Bessere Ausrichtung des Leistungsangebotes nach Bedürfnisse Einwohnerschaft
 Erhöhung der politischen Beteiligung der Einwohnerinnen und Einwohner
 Verbesserung der politischen Steuerungs- und Planungsmöglichkeiten
 Ausweitung des Dienstleistungsangebotes der Gemeinde
 Reduktion der Kosten für die verschiedenen Aufgaben
 Qualitative Verbesserung des Dienstleistungsangebotes der Gemeinde
 Erhöhung des Handlungsspielraums der Verwaltung
 Steigerung der Kostentransparenz
 Übergang zur Ziel- und Wirkungsorientierung

-2 = trifft überhaupt nicht zu, 2 = trifft voll und ganz zu.
 N ER = 25 - 29; N VK = 26 - 30

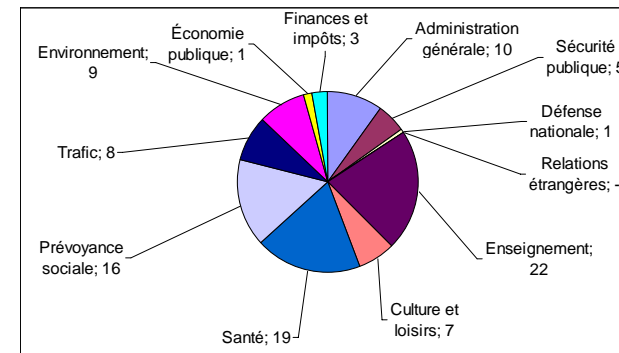
© IDHEAP - Andreas.Ladner@idheap.unil.ch

[24/09/2009]



5. L'administration communale

Parts des dépenses par fonctions (2004)



sans les doubles imputations

© IDHEAP - Andreas.Ladner@idheap.unil.ch

[24/09/2009]

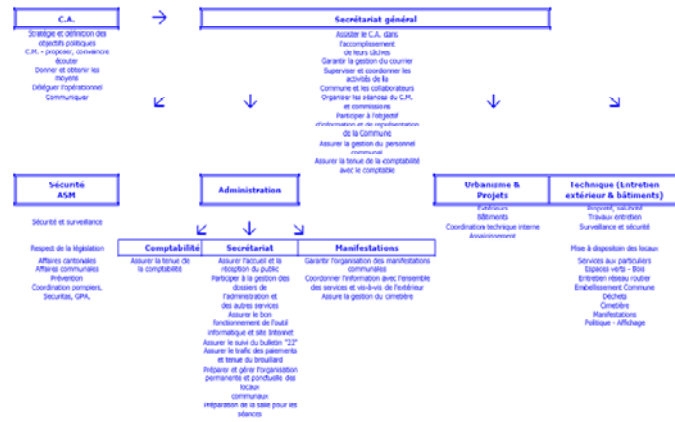


© IDHEAP - Andreas.Ladner@idheap.unil.ch

[24/09/2009]



Anières (GE)



Municipalité de Chavannes-près-Renens

- GORGERAT** André Syndic
[Administration générale](#)
[Finances - Informatique communale](#)
[Promotion économique](#)
- DELISLE** Pierre Municipal(e)
[Feu - Protection civile](#)
[Police](#)
- JATON** Claudine Municipal(e)
[Domaines - Bâtiments](#)
[Travaux - Voirie](#)
[Urbanisme](#)
- MAGNIN** Félix Municipal(e)
[Affaires sociales - Cultes](#)
- MATTHEY** Daniel Municipal(e)
[Formation Jeunesse](#)
[Sports - sociétés](#)

Lausanne: administration communale

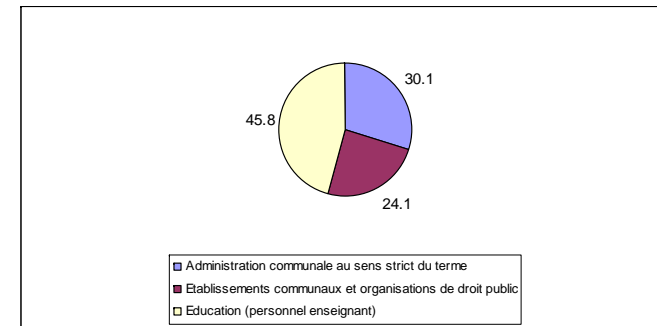
Directions

| | | | | | | | |
|-------------------------------------|-----------------------------|---------------------------------|---------------|--------------------------------|---------------------------|--------------------------|------------------|
| Administration générale et finances | Sécurité publique et sports | Culture, logement et patrimoine | Travaux | Enfance, jeunesse et éducation | Sécurité et environnement | Services industriels | |
| Daniel syndic | Bréfaz | Marc Vuilleumier | Silvia Zamora | Olivier Français | Oscar Tosato | Jean-Christophe Bourquin | Jean-Yves Pidoux |

Services

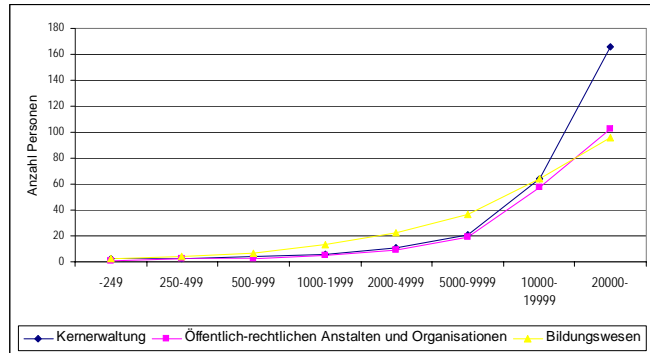
| | | | | | | |
|---|------------------------|-------------------------------|--------------------|----------------------|--------------------------------|---------------------------|
| Secrétariat municipal | Administratif | Forêts, domaines et vignobles | Cadastre | Secrétariat général | Assurances sociales | Développement stratégique |
| Personnel | Police du commerce | Logement et gérance | Routes et mobilité | Santé des écoles | Social Lausanne | Comptabilité et finances |
| Etudes générales, relations extérieures | Contrôle des habitants | Culture | Urbanisme | Psychologie scolaire | Travail et intégration | Magesi |
| Organisation et informatique | Corps de police | Bibliothèque municipale | Architecture | Dentaire | Parcs et promenades à distance | Gaz et chauffage |
| Juridique | Secours et incendie | | Assainissement | Petite enfance | | Electricité |
| Information | Sports | | auservice | Jeunesse et loisirs | | Multimédia |

Part des membres du personnel de l'administration communale, des établissements et organisations communales



N = 1474 Gemeinden mit rund 47'000 Angestellten, 2005

Moyenne des personnes employées dans les trois domaines aux niveau communal selon la taille de la commune



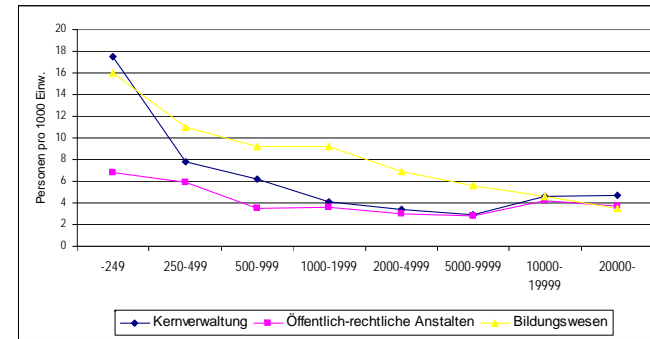
N = 1474 Gemeinden mit rund 47'000 Angestellten

© IDHEAP - Andreas.Ladner@idheap.unil.ch

| 24/09/2009 |



Nombre d'employés pour mille habitants dans les trois domaines aux niveau communal selon la taille de la commune



N = 1474 Gemeinden mit rund 47'000 Angestellten

© IDHEAP - Andreas.Ladner@idheap.unil.ch

| 24/09/2009 |

