



## Politique et Institutions

### 7.1 Les systèmes de partis

Prof. Andreas Ladner  
Assistant: Julien Fiechter

Master PMP automne 2008



Institut de hautes études en administration publique  
Swiss Graduate School of Public Administration  
Institut universitaire autonome  
L'Université pour le service public

## Les partis politiques au niveau national

### Les partis représentés au Parlement

- > Alliance verte AVes (membre PES)
- > Alliance de gauche AdG
- > Démocrates Suisses DS
- > Grünliberale Zürich glb
- > Lega dei Ticinesi
- > Parti chrétien-social PCS
- > Parti démocrate-chrétien PDC
- > Parti évangélique suisse PEV
- > Parti libéral PLS
- > Parti radical-démocratique PRD
- > Parti socialiste PS
- > Parti suisse du Travail PST
- > Sozialistisch Grüne Alternative ZUG SGA
- > Union Démocratique du Centre UDC
- > Union Démocratique Fédérale UDF
- > Les verts PES

### Autres partis

- > Jeunes radicaux suisses
- > Jeunesse socialiste suisse
- > Jeunes démocrates chrétiens
- > Jeunes UDC suisses
- > Jeunes verts
- > Junge Schweizer Demokraten

## Fragmentation, hétérogénéité et segmentation!

## 1. Théorie

## Un peu de théorie sur les systèmes des partis et leur développement

(Lipset/Rokkan vs. Kirchheimer)

## Deux grandes révolutions (depuis le 16ème siècle), quatre « cleavages » (Lipset/Rokkan)

- La révolution nationale est à l'origine du clivage entre le centre et la périphérie et du clivage entre l'Etat-nation et l'Eglise.
- La révolution industrielle est à l'origine du clivage entre les propriétaires fonciers (aristocrates, agriculteurs) et la bourgeoisie ainsi que du clivage entre la bourgeoisie et le prolétariat.

## Frozen Party System – These:

"... the party systems of the 1960's reflect, with a few but significant exceptions the cleavage structures of the 1920's. This is a crucial characteristics of Western competitive politics in the age of "high mass consumption": the party alternatives, and in remarkably many cases the party organizations, are older than the majorities of the national electorates. (Lipset/Rokkan 1967: 50).

## Arguments en faveur des „Frozen-Party-Systems“

- Plus ou moins les mêmes partis dans les gouvernements
- La volatilité dans les années 1960 n'est pas plus élevée que dans les années précédentes
- Ou de manière plus générale: plus de stabilité que de changement

## Arguments contre les „Frozen-Party-Systems“ :

- La volatilité augmente
- Emergences des partis populaires („Volksparteien“), les milieux sociaux perdent de l'importance pour les partis
- De nouveaux clivages (post-matérialisme)
- Nouveaux mouvements sociaux
- De nouveaux partis

## Kirchheimer: en route vers des systèmes à deux partis avec des partis électoraux sans orientation idéologique fixe

## Le « catch-all party » de l'époque d'après-guerre (Kirchheimer 1965: 27)

„Zugleich formt sich die Massenintegrationspartei, die in einer Zeit schärferer Klassenunterschiede und deutlich erkennbarer Konfessionsstrukturen entstanden war, zu einer **Allerweltpartei** (catch-all party), zu einer echten **Volkspartei**, um.“

„Sie gibt die Versuche auf, sich die Massen geistig und moralisch einzugliedern, und **lenkt ihr Augenmerk in stärkerem Masse auf die Wählerschaft**; sie opfert also ein tiefere ideologische Durchdringung für eine weitere Ausstrahlung und einen rascheren Wahlerfolg.“

## Le „catch-all party“ (Kirchheimer 1965: 32)

- L'idéologie devient moins importante
- Les politiciens à la tête des partis augmentent leur influence
- Le simple membre compte de moins en moins
- La fin des « chasses gardées »
- Collaboration avec les associations d'intérêt

## Le changement en direction des « catch-all parties » est une suite de la concurrence partisane

„Eine Partei neigt dazu, sich dem erfolgreichen Stil ihres Kontrahenten anzupassen, weil sie hofft, am Tag der Wahl gut abzuschneiden, oder weil sie befürchtet, Wähler zu verlieren.“ (Kirchheimer 1965: 30)

A la fin, il reste deux grands partis => un système de partis comme aux États-Unis

## Deux questions:

- Kirchheimer adhère à quel paradigme des partis politiques?
- Est-ce que ses pronostics étaient justes?

## 2. Le système des partis suisses

## Les quatre clivages (Fagnini 1988: 124):

- Conflit constitutionnel: les libéraux contre les conservateurs (catholiques) (« la guerre du Sonderbund »); PRD et PDC
- Conflit Etat-Eglise: -> les conservateurs (catholiques) contre les libéraux (« Kulturkampf »); PRD et PDC
- Conflit social: -> le camp socialiste contre le camp bourgeois; PS
- Conflit régional (ville-campagne): -> propre organisation pour les intérêts paysans; UDC



## Deux caractéristiques

- Le grand nombre de partis
- Une grande stabilité pendant longtemps



## Le grand nombre de partis

- Fragmentation horizontale (1999: PRD, PDC, UDC, PS, PLS, PCS, les verts, AdI, PEP, PdT, UDF, DS und Lega)
- Segmentation verticale (180 partis cantonaux, 5000-6000 partis locaux)



## Indicateur „le nombre effectif des partis“

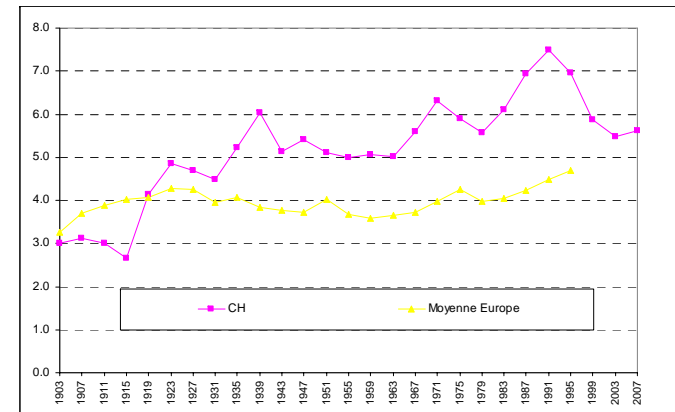
Laakso/Taagepera (1979) :

$$N = \frac{1}{\sum_{i=1}^n p_i^2}$$

$p_i$  représente le pourcentage du vote des partis.



## No. eff. des partis: La Suisse en comparaison



## „Le découpage“ des partis suisses

Kantonalparteien	Stadtkreis-/Quartierparteien (Zahl der Kantonalparteien mit Angaben)	Ortsparteien* (Zahl der Kantonalparteien mit Angaben)	Bezirks-/Kreisparteien (Zahl der Kantonalparteien mit Angaben)	regionale Parteien (Zahl der Kantonalparteien mit Angaben)
Bundesratsparteien	143 (18)	3951 (80)	490 (50)	62 (12)
Nicht-Bundesratsparteien	47 (9)	383 (37)	185 (23)	11 (5)
Alle Parteien	190 (27)	4334 (117)	675 (73)	73 (17)
Schätzung	200	5000	700	80-90

\* Ortsparteien der national organisierten Parteien. Nicht berücksichtigt sind unabhängige lokale Wählergruppen, deren Zahl Ende der 1980er Jahre rund 500 betrug (Geser et al. 1994: 11)

| ©IDHEAP - NOM@idheap.unil.ch |

| 06/11/2008 |



## Indicateur „la volatilité“

Pedersen (1979) :

$$TV = \sum_{i=1}^n \frac{|(v_{it} - v_{i(t+1)})|}{2}$$

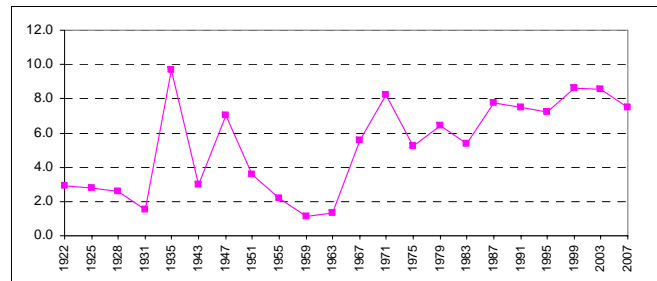
n représente le nombre des partis,  $v_{it}$  le pourcentage du parti i au moment t et  $v_{i(t+1)}$  le pourcentage du parti i au moment t + 1.

| ©IDHEAP - NOM@idheap.unil.ch |

| 06/11/2008 |



## Evolution volatilité (CH)

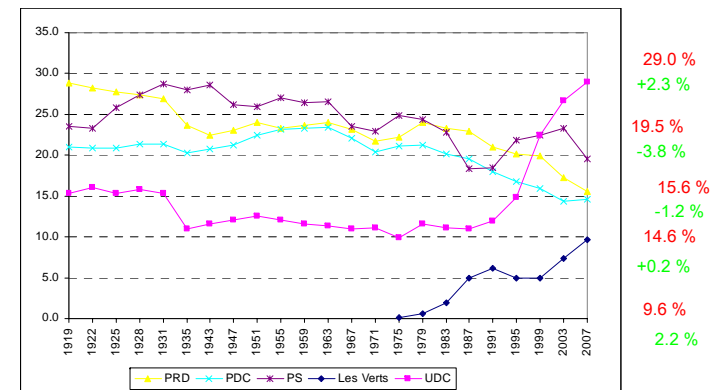


| ©IDHEAP - NOM@idheap.unil.ch |

| 06/11/2008 |



## Elections au Conseil national de 1919 – 2007: Les « grands »

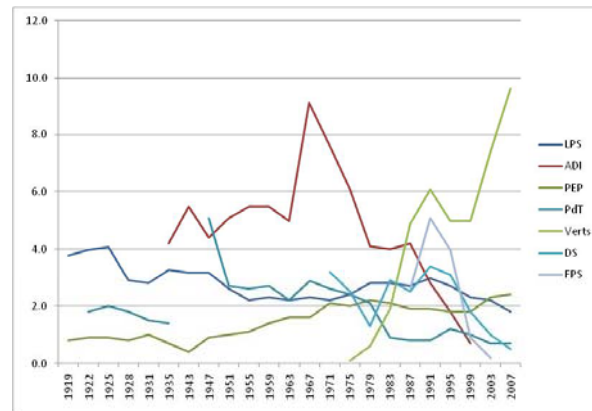


| ©IDHEAP - NOM@idheap.unil.ch |

| 06/11/2008 |



## Elections au Conseil national de 1919 – 2003: Les « petits »



| ©IDHEAP - NOM@idheap.unil.ch |

| 06/11/2008 |



## Les causes de la fragmentation et de la segmentation du système des partis

- Grande hétérogénéité linguistique et confessionnelle, grande hétérogénéité sociale et culturelle
- Décentralisation de l'Etat, fédéralisme et autonomie communale
- Elections au système proportionnel
- Démocratie directe

| ©IDHEAP - NOM@idheap.unil.ch |

| 06/11/2008 |



## Les causes de la stabilité du système des partis

- La démocratie directe (la recherche de consensus, soupape de sûreté)
- La concordance (intégration des forces politiques importantes, formules magiques)
- Ancrage dans les communes

| ©IDHEAP - NOM@idheap.unil.ch |

| 06/11/2008 |



## 3. Les systèmes des partis au niveau cantonal

| ©IDHEAP - NOM@idheap.unil.ch |

| 06/11/2008 |



## Les partis cantonaux: exemple PRD

### Kantonalparteien

- FDP Aargau
- FDP Appenzell Aussen
- FDP Baselland
- FDP Basel-Stadt
- FDP Kanton Bern
- PRD Fribourg
- FDP Glarus
- FDP Graubünden



| ©IDHEAP - NOM@idheap.unil.ch |

| 06/11/2008 |



## Les partis cantonaux: exemple UDC



| ©IDHEAP - NOM@idheap.unil.ch |

| 06/11/2008 |



## La nationalisation de la politique



Mit dem Sprung in die Romandie hat die SVP ihr nationales Profil gefestigt. Delegiertentag 2003, Montreux.

BILD CHRISTOPHE CHAMMARTIN/REZO

| ©IDHEAP - NOM@idheap.unil.ch |

| 06/11/2008 |



## Typologie complexe des systèmes des partis cantonaux 1969-2003

Tabelle 2: Clusterbildung auf der Basis der Faktorwerte der drei Faktoren\*

	1	2	3	4	5
2 Cluster	ZH, BE, LU, UR, SZ, OW, NW, GL, ZG, FR, SO, BL, SH, SG, GR, AG, TG, TI, VD, NE, VS, JU	BS, GE			
3 Cluster	LU, UR, SZ, OW, NW, ZG, FR, SO, SG, TI, VD, VS, NE, JU	BS, GE	ZH, BE, GL, EL, SH, GR, AG, TG		
4 Cluster	LU, UR, SZ, OW, NW, ZG, SG, VS	RS, GP	ZH, BE, GL, BI, SH, GR, AG, TG	FR, SO, TI, VD, NE, JU	
5 Cluster	LU, UR, SZ, OW, NW, ZG, SG, VS	BS, GE	ZH, BE, GL, BL, SH, AG, TG	FR, SO, TI, VD, NE, JU	GR

\*Schätzmethode für die Faktorwerte: Regression

| ©IDHEAP - NOM@idheap.unil.ch |

| 06/11/2008 |





### Trend?

	ZH, BE, GL, BL, SH, GR, AG, TG (rechts-polarisiertes Mehrparteiensystem)	BS, GE (volatiles Vielparteiensystem mit einer starken Linken)	LU, UR, SZ, OW, NW, ZG, SG, VS (rechtspositioniertes Zweieinhalbparteiensystem)	FR, SO, TL, VD, NE, JU (links-zentriertes Mehrparteiensystem)	Mittelwert
Durchschnittliche effektive Zahl der Parteien, 1968-2003	<u>5.1</u>	<u>7.0</u>	2.8	4.0	4.2
Durchschnittliche totale aggregierte Volatilität 1968-2003	<u>8.2</u>	<u>12.8</u>	6.5	6.1	7.5
Durchschnittliche Blockvolatilität im weiteren Sinne, 1968-2003	2.2		2.2	2.2	2.3
Durchschnittliche Positionierung des Parteiensystems auf der Links-rechts-Achse, 1968-2003	<u>5.6</u>	4.6	<u>5.7</u>	5.1	5.4
Durchschnittliche Polarisierung des Parteiensystems, 1968-2003	<u>4.2</u>	<u>5.2</u>	2.7	2.8	3.4
Durchschnittlicher Wählerstimmenanteil der FDP, 1968-2003	22.3	14.5	<u>28.3</u>	<u>29.5</u>	25.5
Durchschnittlicher Wählerstimmenanteil der CVP, 1968-2003	15.8	12.6	<u>51.5</u>	22.9	29.0
Durchschnittlicher Wählerstimmenanteil der SP, 1968-2003	<u>20.9</u>	<u>21.8</u>	10.8	<u>23.3</u>	18.2
Durchschnittlicher Wählerstimmenanteil der SVP, 1968-2003	<u>23.8</u>	2.5	6.2	4.1	11.2
Durchschnittlicher Wählerstimmenanteil der linken Parteien, 1968-2003	<u>25.0</u>	<u>38.9</u>	13.2	<u>30.4</u>	23.6
Durchschnittlicher Wählerstimmenanteil der rechten Parteien, 1968-2003	<u>27.7</u>	8.2	5.4	4.9	13.0
Durchschnittlicher Wählerstimmenanteil der Bundesratsparteien, 1968-2003	<u>82.9</u>	50.3	<u>92.4</u>	78.9	82.3

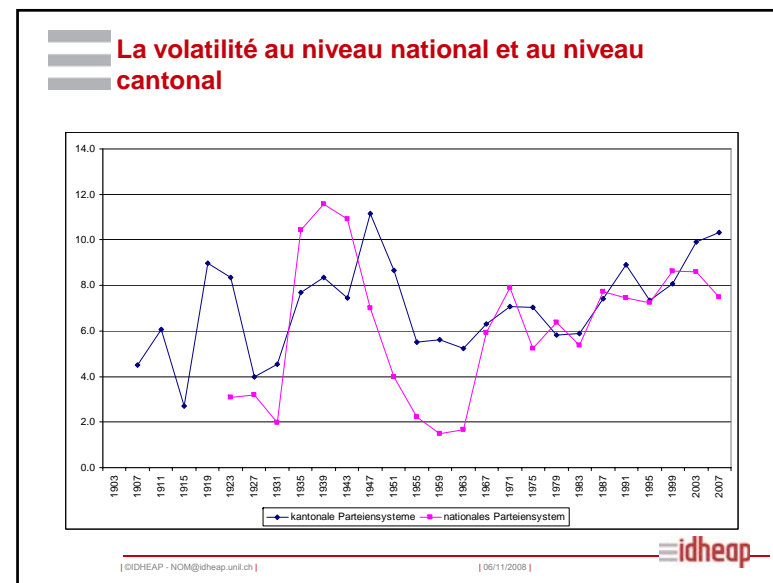
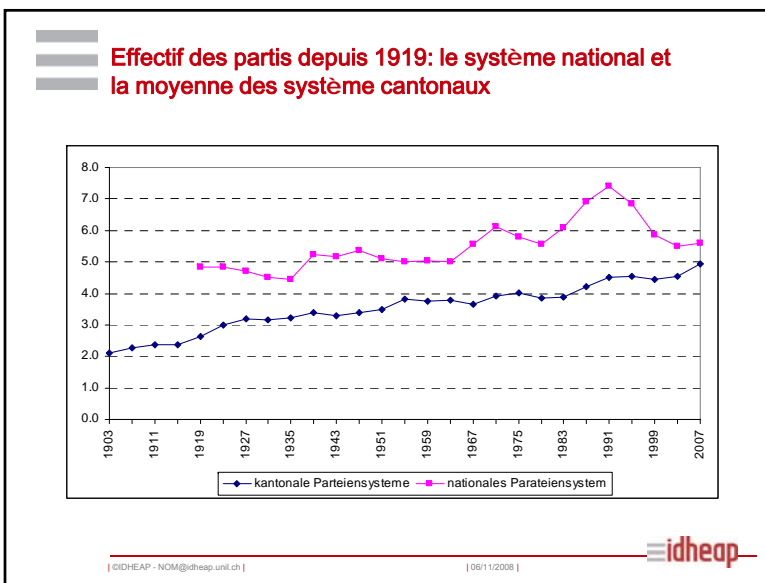
Unterstrichene Werte = Werte über dem Mittelwert

| ©IDHEAP - NOM@idheap.unil.ch | 06/11/2008 |

### Le PDC dans les cantons

Kanton	1924	1944	1964	1984	2004	Kanton	1924	1944	1964	1984	2004
Kanton	1927	1947	1967	1987	2007	Kanton	1927	1947	1967	1987	2007
VS			62.1	57.8	52.1	AG		21.5	22.1	23.3	17.5
UR	0.0	67.3	67.2	64.1	45.3	TG		0.0	26.3	22.9	17.5
LU	51.9	51.2	49.9	49.2	37.3	GL		13.2	20.0	19.8	17.2
OW			76.3	62.8	35.2	BL			12.4	13.5	12.1
NW		69.8	60.0	48.1	34.4	GE	13.0	14.0	17.4	12.7	9.8
SZ	59.2	53.5	57.5	48.0	31.7	BS	9.4	10.4	14.4	11.9	8.2
FR	73.7	62.2	42.3	39.4	30.6	ZH		9.4	12.3	8.8	7.3
JU				34.0	30.1	AR					4.6
GR	30.1	30.6	35.0	32.5	29.2	SH		3.8	10.7	9.7	4.6
ZG		48.7	53.7	44.2	28.8	BE	5.5	5.5	5.7	2.7	1.8
SG	42.4	41.0	46.4	46.0	28.7	NE					0.8
TI	36.8	37.5	34.0	31.1	23.2	VD				3.6	2.7
SO	27.5	25.9	25.6	29.1	21.5						0.4

| ©IDHEAP - NOM@idheap.unil.ch | 06/11/2008 |



## 4. Les systèmes des partis au niveau communal

## Les systèmes des partis dans les communes (1988)

Einparteiensysteme	in %	abs.	in % insg.	Dreiparteiensysteme	in %	abs.	in % insg.
SVP	58.5	138	5.7	FDP-CVP-SPS	36.8	177	7.3
CVP	19.9	47	1.9	FDP-SPS-SVP	27.2	131	5.4
FDP	16.1	38	1.6	andere Parteien	26.8	129	5.3
SPS	3	7	0.3	FDP-CVP-SVP	7.1	34	1.4
andere Parteien	2.5	6	0.2	CVP-SPS-SVP	2.1	10	0.4
	100	236	9.7		100	481	19.8
Zweiparteiensysteme				Vierparteiensysteme			
FDP-CVP	40.4	184	7.6	andere Parteien	69.5	191	7.9
SPS-SVP	16.9	77	3.2	FDP-CVP-SVS-SPS	30.5	84	3.5
andere Parteien	15.4	70	2.9		100	275	11.3
FDP-SVP	13.6	62	2.6				
FDP-SPS	6.8	31	1.3	Ein- bis Vierparteiensysteme		1448	59.6
CVP-SVP	5.3	24	1	Gemeinden mit mehr als 4 Parteien		247	10.2
SPS-CVP	1.8	8	0.3	Gemeinden ohne Parteien		733	30.2
	100.2	456	18.8	Gesamttotal		2428	100

## Pourcentage des systèmes à deux partis avec une bonne collaboration (1988)

	%	abs.
PS-UDC	37.1	70
PS-PRD	30.8	26
UDC-PRD	22.4	49
UDC-PDC	20.0	20
PRD-PDC	17.0	176
PS-PDC	0.0	7

## Conclusions (système des partis)

- Les mêmes partis plus les Verts
- Fragmentation reste élevée
- Volatilité pas très élevée mais constante
- => Lipset/Rokkan (?)
- Mais: « Il faut regarder à l'intérieur des partis »